



# **Forvaltningsplan for hjort på Stord: Bestandsstruktur, målsetjingar og aktuelle tiltak**

**Magnus Johan Steinsvåg**

**Ove Gjerde**

**Arvid Helvik**



**Stord Fitjar landbruks- og miljøkontor**



# **Forvaltningsplan for hjort på Stord: Bestandsstruktur, målsetjingar og aktuelle tiltak**

**Magnus Johan Steinsvåg**

**Ove Gjerde**

**Arvid Helvik**

**Stord Fitjar landbruks- og miljøkontor**



<b>Ansvarleg institusjon:</b> Stord Fitjar landbruks- og miljøkontor (SFLMK)	<b>SFLMK Rapport nr:</b> 1/ 2005
<b>Prosjektansvarleg:</b> Magnus Johan Steinsvåg, Stord Fitjar landbruks- og miljøkontor	<b>Dato:</b> 20.05.2005
<b>Forfattar:</b> Magnus Johan Steinsvåg, Ove Gjerde og Arvid Helvik	<b>Tal sider:</b> 40
<b>Tittel:</b> Forvaltningsplan for hjort på Stord: Bestandsstruktur, målsetjingar og aktuelle tiltak	
<p><b>Samandrag:</b></p> <p>Forvaltningsplanen har hatt som formål å gje ein oversikt over korleis forvaltning av hjort har vore, korleis den er i dag, samt peika på framtidige utfordringar i forvaltninga av hjortebestanden på Stordøya. Prosjektet har fått økonomisk støtte frå Miljøverndepartementet gjennom Fylkesmannen si miljøvernavdeling og det lokale viltfondet. Arbeidet med planen er gjort som eige arbeid ved SFLMK. Planen er utarbeida av Stord Fitjar landbruks- og miljøkontor (SFLMK) i samarbeid med vald/grunneigarar i Stord og Fitjar. Arbeidet vart slutført våren 2005.</p> <p>Som på resten av Vestlandet har hjorten truleg vore utbreidd på Stord minst sidan yngre steinalder. Frå byrjinga av 1900-talet vert det sagt at den var sjeldan å sjå, noko som òg fellingsstatistikkane frå dei siste åra av 1800-tallet indikerer. Frå midten av 1960-tallet byrja bestanden å ta seg kraftig opp, med årlege fellingar på rundt 10 dyr til rundt 140 dyr dei siste åra. Hausten 2004 vart det felt 75 dyr i Stord mot 87 i Fitjar, altså 162 dyr totalt for Stordøya. Den samla fellingsprosenten var på 80,2.</p> <p>I dag er det totalt 19 vald i Fitjar medan 24 i Stord. Det totale teljande arealet er på rundt 155.800 daa, 73.800 daa i Fitjar og kring 82.000 daa i Stord. I begge kommunane er minste arealet på 1000 daa/dyr. Fellingsstatistikkane syner eit relativt høgt uttak av eldre dyr og særleg eldre hanndyr. Den samla kjønnsfordelinga frå 1994 til og med 2004, syner eit uttak på 56,8 % hanndyr og 43,2 % hodyr. Slik avskyting har gitt noko skeiv kjønns- og aldersfordeling i bestanden, som igjen lett m.a. kan påverka tilveksten og kvaliteten på rekruttering av kalvar og ungdyr.</p> <p>Fram mot år 2010 har ein som målsetjing å sørgja for ei meir kjønnsbalansert stamme, der ein òg tar ut større andel kalvar og ungdyr enn tidlegare. Det vil auka gjennomsnittsalderen til vaksne dyr i bestanden, og ein meir naturleg fordeling av kjønn og alder. Ein auke i andel eldre hanndyr vil føra til noko tidlegare bedekning av koller, ettersom eldre bukkar kjem tidlegare i brunst. Kalvar født tidlegare på året vil ha store fordelar og vil normalt få høgare vekt enn seinare fødte kalvar. Eit slikt uttak vil dermed føra til ein større produksjon og rekruttering til bestanden. Ein ønskjer å ha bestanden på maksimum dagens nivå, dvs ein vinterbestand på kring 535 dyr.</p> <p>Ein viktig del av tiltaka retta mot hjortebestanden vil vera å gjennomføra ulike registreringar og overvakingar av utviklinga i bestanden på øya, det for å sjå om ein er i ferd med nå målsetjingane og om tiltaka har ønska verknad. Sett-hjort registreringar, innrapportering av slaktevekter, vårteljingar, aldersbestemming ved tannsnitt og analyse av fellingsstatistikkar vil vera viktige indikatorar i overvakinga av hjortestamma på Stord i framtida.</p> <p>For at forvaltninga skal bli endå meir presis og praktisk retta, er det sterkt ønskje at ein skal slå saman delar av noverande vald. Målsetjing fram til 2010 er mellom 4-6 vald for heile Stordøya, og der ein på sikt får eit vald for heile øya. Med færre vald vil fellingsprosentane bli høgare og ein vil ha større fleksibilitet i forvaltninga og ikkje minst jaktutøvinga, der ein i større grad kan fella dyra der dei står. Ein kan òg utvikla bytte- og overgangsordningar mellom jaktfelte innan storvalda om det er ønskjeleg. Færre, men større vald vil òg gjere det meir praktisk mogleg å t.d. organisera eit Hjorteutval for Stordøya. I eit slikt utval kunne valdleiarar, grunneigarar, tilsette ved SFLMK og andre aktørar møtast for å drøfta/ ta opp ulike problemstilling knytt til den lokale forvaltninga av hjorten.</p> <p>Heilt avgjerande i den framtidige hjorteforvaltninga på Stordøya vil vera å fortsetja og vidareutvikla det gode samarbeidet ein har hatt mellom grunneigarar, jegerar og SFLMK. Gjennom informasjonsarbeid, møter og årlege rapportar, ønskjer SFLMK å auka interessa for den lokale viltforvaltninga. På slike møte kan ein m.a. kunne lufta nye idear, gje tilbakemelding om utviklinga i bestanden og sørgja for at alle aktørar og interesserte kan ta del i informasjonen og kunnskapen som etterkvart vert tilgjengeleg om den lokale hjortestamma på øya.</p>	
<b>Referanse:</b> Steinsvåg, M.J. Gjerde, O. og Helvik, A. 2005. Forvaltningsplan for hjort på Stord: bestandsstruktur, målsetjingar og aktuelle tiltak. - Stord Fitjar landbruks- og miljøkontor. Rapport-1/2005. 40 s.	
<p><b>Stord Fitjar landbruks- og miljøkontor</b> Postboks 83 5418 Fitjar Tlf.: 53 45 85 00; Fax: 53 45 85 01 Miljøstatus: <a href="http://www.miljostatus.no/stord/">http://www.miljostatus.no/stord/</a></p>	



# 1. Forord

Kommunane Stord og Fitjar har frå 01.03.2004 oppretta eit felles landbruks- og miljøkontor, der ein m.a. ser på ei interkommunal løysing og samt forvaltning av oppgåvene som ligg til ansvarsområdet for felleskontoret.

Ein del av dette ansvarsområdet utgjer viltforvaltninga. Hjorten er vår største viltressurs på Stordøya og dei siste åra har rundt 150 dyr blitt felt. Etter den nye forskrifta om forvaltning av hjortevilt som vart gjeldande frå mars 2002, har kommunane, og ikkje minst grunneigarane, fått eit mykje større ansvar og fridom til å forvalta hjorten. Det gjer at ein i endå større grad kan forvalta den ut frå eit lokalt perspektiv og frå lokale målsetjingar.

Som ein lekk i dette arbeidet søkte Stord Fitjar landbruks- og miljøkontor FMMA/Miljøverndepartementet om midlar til å gjennomføra ein felles forvaltningsplan for hjort på øya. Det vart tildelt kr 25.000 frå Staten, og ein starta opp med arbeidet hausten 2004. Ein viktig del av arbeidet har bestått i samarbeid med grunneigarar, ettersøkslag m.fl.

Forvaltningsplanen tar opp dei viktigaste momenta kring lokal forvaltninga av hjortestamma og ser på utfordringar, målsetjingar og tiltak for å nå desse. Overvaking av hjortestamma vil vera ein viktig del av den lokale og framtidige hjorteforvaltninga på Stord i åra framover.

Miljøkonsulent i SFLMK Magnus Johan Steinsvåg har vore prosjektleiar, og har saman med dagleg leiar ved SFLMK Ove Gjerde og jordbrukssjef Arvid Helvik ved SFLMK skrive rapporten.

SFLMK vil takka Fylkesmannen i Hordaland ved miljøvernavdelinga for økonomisk støtte m.m. Takk òg til Tore Henrik Øye frå Hordaland Bondelag for gjennomlesing av manuskriptet og nyttige kommentarar til planen. Også takk til hjortejegerar, grunneigarar og andre som har vore interesserte i arbeidet, og som har vore med på drøftingar kring hjorteforvaltninga på Stordøya.

Me vonar at forvaltningsplanen vil vera eit viktig reiskap i forvaltninga av hjorten på Stordøya og at den for framtida kan vera med å trekkja dei store linjene i den lokale hjorteforvaltninga på øya.

20.05.2005

Magnus Johan Steinsvåg

Ove Gjerde

Arvid Helvik

Stord Fitjar landbruks- og miljøkontor







## 2. Innhald

<b>1. FORORD</b> .....	<b>4</b>
<b>2. INNHALD</b> .....	<b>5</b>
<b>3. INNLEIING</b> .....	<b>6</b>
3.1 BAKGRUNN OG FORMÅL MED PLANEN .....	6
3.2 DEN LOKALE HJORTEFORVALTNINGA PÅ STORD .....	7
3.2.1 Valdstruktur og teljande areal .....	7
3.2.2 Meir ansvar til den kommunale viltforvaltninga .....	7
<b>4. HJORTEN PÅ STORDØYA</b> .....	<b>8</b>
4.1 BESTANDSUVIKLING FRAM TIL I DAG .....	8
4.2 ALDERSTRUKTUR OG SAMANSETNAD AV KJØNN .....	9
4.3 BRUK AV BEITEOMRÅDE OG KVALITET PÅ BEITE .....	10
4.4 BEITESKADAR PÅ INNMARK OG PRODUKSJONSSKOG .....	13
4.5 HJORT OG TRAFIKKEN .....	14
<b>5. FORVALTNINGSMÅL OG TILTAK</b> .....	<b>16</b>
5.1 BESTANDSSTORLEIK.....	16
5.2 KJØNN- OG ALDERSAMANSETNAD .....	17
5.3 HELSETILSTAND OG PRODUKSJONSEVNE.....	18
5.4 AREALBRUK OG TREKKMØNSTER .....	19
5.5 ORGANISERING OG JAKTINNSATS.....	19
<b>6. HANDLINGSPLAN</b> .....	<b>20</b>
6.1 HJORTEBESTANDEN.....	21
6.1.1 Bestandsstorleik .....	21
6.1.2 Kjønn- og aldersamansetnad .....	21
6.2.1 "Sett-Hjort" registreringar høgt prioritert.....	22
6.2.2 Slaktevekter som indikator på kondisjon og helsetilstand.....	23
6.2.3 Tannsnitt og kjevelengde av skotne dyr.....	24
6.2.3 Brølande hjort.....	25
6.2.4 Vårteljing av dyr på innmark.....	25
6.2.5 GPS-merking av hjort på Stord.....	26
6.2.6 Helsetilstand og produksjonsevne .....	26
6.3 HJORTEN SIN PÅVERKNAD PÅ OMGJEVNADENE .....	27
6.3.1 Hjort og trafikken .....	27
6.3.2 Leveområda til hjorten og beiteskadar i jord- og skogbruket .....	27
6.4 DEN LOKALE HJORTEFORVALTNINGA OG JAKTUTØVINGA .....	29
6.4.1 Større valdeiningar og samstyrt forvaltning .....	29
6.4.2 Informasjonsarbeid .....	30
6.4.3 Ettersøkssordningar og rutinar .....	30
6.4.4 Uheldig jakt og tjuvjakt .....	30
<b>7. FORVALTNING AV HJORT PÅ STORDØYA MOT ÅR 2010</b> .....	<b>32</b>
<b>8. LITTERATUR</b> .....	<b>34</b>
<b>9. VEDLEGG</b> .....	<b>35</b>



## 3. Innleiing

### 3.1 Bakgrunn og formål med planen

Formålet med forvaltningsplanen er å få oversikt over status og framtidige utfordringar i den lokale forvaltninga av hjort på Stordøya. Ein har kikka nærare på bestandsutvikling og samansetnad av stamma, sett framtidige målsetjingar for hjortebestanden og forvaltninga, samt tiltak for korleis ein kan nå desse.

Stord Fitjar landbruks- og miljøkontor fekk våren 2004 midlar frå Fylkesmannen i Hordaland til arbeidet med forvaltningsplanen. Hovudelementa i planen vart presentert på ope "hjordemøte" for Stord og Fitjar den 19.04.2005, med oppmoding om innspel og kommentarar på utkastet frå jegerar, grunneigarar og andre interesserte.

Med bakgrunn i innkomne kommentarar til utkastet, og arbeidet som heilskap, vart arbeidet med forvaltningsplanen slutført med rapportering våren 2005.

Forvaltningsplanen skal forankrast politisk i Stord og Fitjar kommunar. Planen skal vera styrande for den kommunale forvaltninga og eit rammeverk for rettshavarane si planlegging. Dette betyr at rettshavarane sine bestandsplanar må ta omsyn til rammer og føringar i forvaltningsplanen for å bli godkjende. Forvaltningsplanen skal medverka til at hjorteforvaltninga vert integrert i kommunane si overordna planlegging.

Planen er utarbeidd av Stord Fitjar landbruks- og miljøkontor (SFLMK) i samarbeid med vald og grunneigarlag i Stord og Fitjar. Miljøkonsulent i SFLMK Magnus Johan Steinsvåg har vore prosjektleiar, og har saman med dagleg leiar i SFLMK Ove Gjerde og jordbrukssjef Arvid Helvik i SFLMK skrive rapporten.



**Figur 1.** Ikkje alle bukkar som vert like gamle som denne karen her. Om ein som hjortejeger har løyve og sjansen til det, vert som regel slike dyr skotne, men det er viktig å ta vare på desse dyra ettersom dei er viktige for å ha ein naturleg utvikling i bestanden. I denne planen ønskjer ein m.a. ein større andel eldre bukkar i hjortestamma på Stord. Foto: Magnus Johan Steinsvåg.

## 3.2 Den lokale hjorteforvaltninga på Stord

Det var først på 1950 og 1960 talet at ein byrja å gje formelle fellingsløyve på hjort i Stord og Fitjar. Frå den tida har bestanden auka jamt og trutt, samstundes har talet på felte dyr, og interessa for hjortejakt auka etterkvart. I første del av 1980-talet starta ein med retta avskyting og ein hadde som ønskje få ei betre forvaltninga av hjortestamma. Som ein ser av avskytinga (figur 3), har bestanden hatt ei kraftig auke fram til i dag.

Dei siste åra har forvaltninga av hjorten på øya vore delt mellom kommunane. I Fitjar har skogbrukssjefen gjort framlegg til avskytinga for det aktuelle året, medan viltnemnda har gjort det formelle vedtaket om tal løyver m.m. I Stord har det vore landbruksansvarleg i kommunen som har gjeve fellingsløyver og sett opp korleis avskytinga bør vera. Men, sjølv om avgjerd og mynde tidlegare var fordelt mellom kommunane, hadde ein eit visst samarbeid over kommunegrensene. I denne forvaltningsplanen føreslår ein m.a. at ein jobbar vidare med samarbeid og samkøyring mellom kommunane i forvaltninga av den lokale hjortebestanden.

### 3.2.1 Valdstruktur og teljande areal

I 2004 var det totalt 19 vald i Fitjar som fekk tildelt hjorteløve. Dei fleste valda er under 5000 daa, men valdet Øvrebygda skil seg ut med gjeldande areal på 13.500 daa. Så å sei alt utmarksareal utanom vatn vert rekna som "hjorteområde" og det totale gjeldande arealet i Fitjar var i 2004 på 73.800 daa. Minstearealet er på 1.000 daa/dyr, men med bruk av "50% regelen" i t.d. område prega av beiteskadar, vart snittarealet per dyr i Fitjar i 2004 på 700 daa/dyr, medan det i 2003 var på 680 daa/dyr.

På Stord er det 29 hjortavald, og eit teljande areal på rundt ca 82 000 daa. Minstearealet er som i Fitjar sett til 1000 da/dyr, i område som er merka av høg hjortastamme vert "50% regelen" nytta og noko fleire dyr vert tildelt. I Stord er det Huglo som skil seg ut som det største valdet med sine 13.500 daa.

### 3.2.2 Meir ansvar til den kommunale viltforvaltninga

At ein skal ta omsyn til viltet og viltet sine leveområde er grunnfesta i lovverket. Viltlova er den mest aktuelle, men fleire andre sektorlover som plan- og bygningslova, skogbrukslova som har relevans for viltforvaltninga. Sentralt står føremålsparagrafen i viltlova, §1, som fastslår at viltet og viltet sine leveområde skal forvaltast slik at naturen sin produktivitet og artsmangfald blir bevart.

I tillegg til viltlova er det tilhøyrande forskrifter. Dei viktigaste er "forskrift om utøving av jakt og fangst", og den nye hjorteviltforskrifta av 22. mars 2002 "forskrift om forvaltning av hjortevilt og bever", som sett rammer for jaktutøvinga og forvaltninga av hjort. Dei nye forskriftene overfører i større grad forvaltningsansvaret til lokalt nivå, med kommunen og rettshavarane som dei viktigaste aktørane. Kommunen får overført mange av oppgåvene som tidlegare låg hjå fylkesmannen, medan rettshavarane får ansvaret for den praktiske forvaltninga. Det gjer at ein større del av viltforvaltningsarbeidet vert gjort på det lokale plan, ein ønskjer derfor å betra avgjerdsgrunnlag og kunnskapen kring hjortebestanden på Stord.

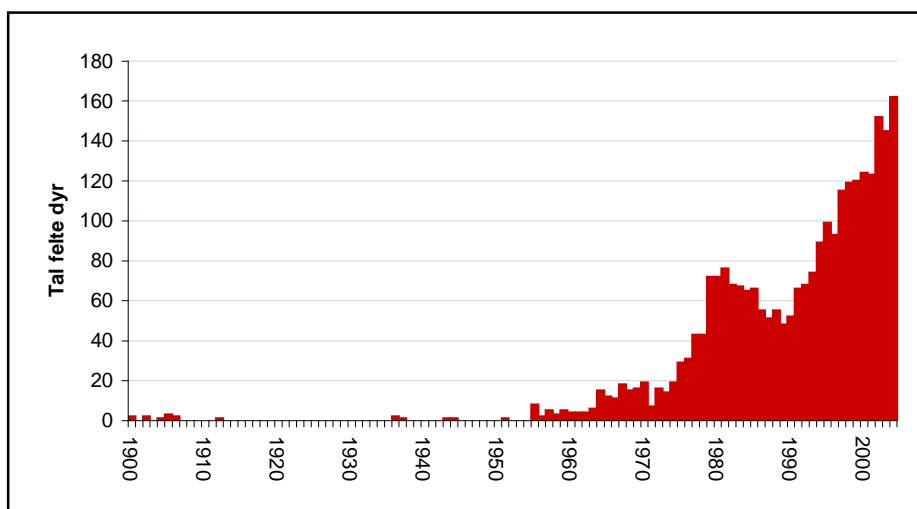
## 4. Hjorten på Stordøya

### 4.1 Bestandsvikling fram til i dag

Hjorten er ein gamal viltart i Noreg, og her på Vestlandet har den vore utbreidd minst sidan yngre steinalder, dvs. 2500 år før Kristus (Meisingset 2002). Sjølv om relativt store bestandar av rovdyr på 1600 og 1700-talet reduserte hjorten til ei utbreiing på dei yteste øyane her på Vestlandet, har òg jakt i denne perioden hatt påverking på hjortestamma. Trass i press frå både jegerar og rovdyr, har nok hjorten vore ein dominerande viltart i utmarka, noko som dei mange stadnamna vitnar om. Stadnamn som Dyrdalen og Dyrasmoget frå Stordøya nemningar av hjort. Dyrdalen er ein grensedal mellom Stord og Fitjar kommune - oppe ved Mehammarsåto. Her har det nok og vore dyretrekk (hjortetrekk) frå gamle tider av (Gloppen 2004a).



**Figur 2.** Hjortar skotne i Tjukkadalen i Fitjar i 1973. T.v. Tarald Landa, t.h. Johannes Landa, i tillegg står to skulegutar og kikkar nysgjerrig på hjortane. Foto: Karl Gloppen.



**Figur 3.** Tal på felte dyr registrert hjå Statistisk Sentralbyrå frå 1899 og fram til 2004 på Stordøya.

Som ein kan sjå av figur 3, syner jaktstatistikkane at det vart felt hjort på slutten av 1800-tallet. Etter det har det berre vore fåtalige og sporadiske fellingar av hjort fram til 1950-tallet på øya. Om hjortebestanden fram mot tidleg 1930-åra, vert det i bygdeboka frå Fitjar sagt at: "Hjort forekommer, men er sjelden aa se. Den holder til i skogen og paa fjellet" (Aaland 1933).

Sjølv om hjort vart observert på Stordøya første halvdel av 1900-tallet, var den altså eit heller uvanleg dyr å sjå. I 1940-åra skreiv avisa "Sunnhordland" om hjorteobservasjonar både på Børtveit, Hetlesæter, Dale og Rutle. Men det var då for det meste enkelt dyr, eller små familieflokkar som synte seg, og det var ikkje opna for jakt (Gloppen 2004b). Utover 1950-talet vart hjorten nærgåande på kulturbeite og ein opna for jakt i slutten av 1950-åra i Stord. I 1965 vedtok heradstyret i Fitjar hjortejakt. På slutten av 1950-tallet ser ein at talet på felte dyr og mykje truleg bestanden auka kraftig, og denne bestandsveksten har halde fram til i dag. Det er særleg i skogdominerte område i Stord at ein merka at stamma først byrja å ta seg opp på øya (Karl Gloppen pers. medd.). Områda kring Rydland eller Morkjo var eit av dei områda kor hjorten etterkvart vart "vanleg". Ut over 1960-talet etablerte hjorten seg fast i Fitjar og vart meir vanleg å sjå på eng og innmarskbeite. Seinare etablerte den seg lenger vest i meir skoglause område, til og med i Fitjarøyane vart hjorten observert etterkvart, då særleg sommarstid (Karl Gloppen pers. medd.).

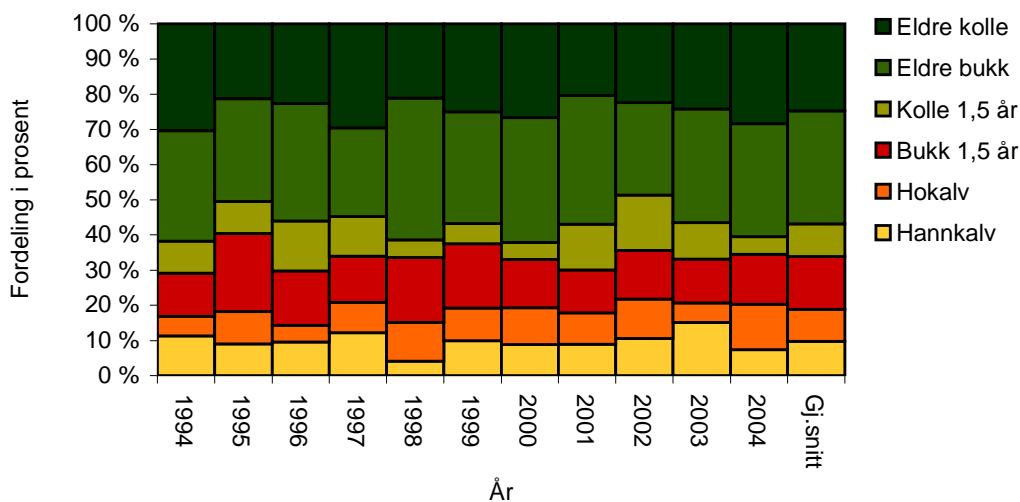
Frå byrjinga av 1980-tallet og fram til 1991 vart talet på felte dyr redusert med årlege fellingar på kring 70 dyr til mellom 50-60 hjortar. På slutten av 1970-talet vart det i ein del vald skote for mykje eldre hanndyr, dette resulterte at stamma fekk ei unaturleg kjønnsfordeling og stor andel koller. Resultatet var at det kun var koller att og ein stor bestandsvekst. For å betra på dette, vart det gitt pålegg til dei aktuelle valda om å prioritera produksjonsdyr (hodyr) for å redusera stamma til eit akseptabelt nivå. Derav reduksjonen i uttaket mellom 1985-1992 (figur 3).

Frå byrjinga av 1990-talet tok bestanden å ta seg opp att, og fram til i dag har hjortebestanden på Stord hatt ei kraftig auke. Fellingsprosentane har òg auka, frå kring 50 % på midten av 1980-tallet, til rundt 80% dei siste åra.

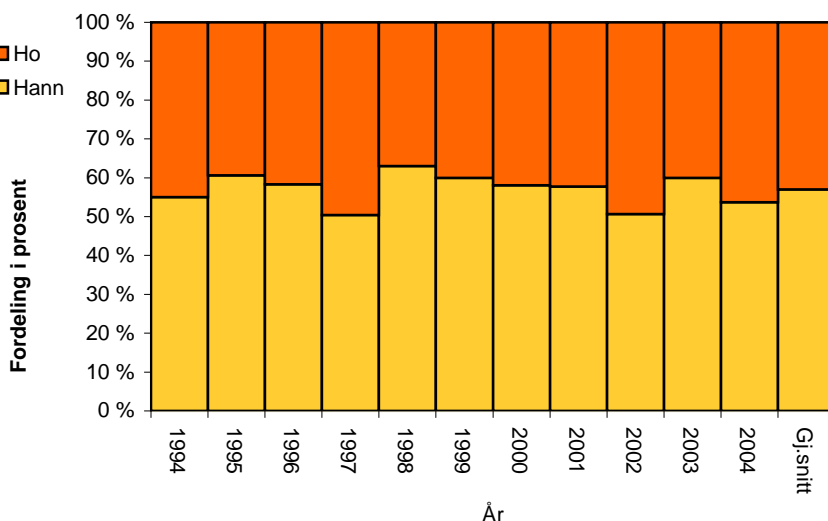
Hjortebestanden på øya er i dag estimert til mellom 685 dyr +/- 40 dyr der ein vinterbestand utgjer ca 535 dyr +/-40 dyr (Erling L. Meisingset pers. medd.).

## 4.2 Alderstruktur og samansetnad av kjønn

Fellingstatistikkane frå 1994 og fram til i dag syner at uttaket av eldre dyr har vore for høgt, med årlege fellingar av eldre dyr opp mot 60%. I 2004 var andelen dyr over 2,5 år eller eldre på 60,5%. For å få ein mest mogleg naturleg sosial organisering og struktur i hjortebestanden, er det viktig med ein høg andel eldre hanndyr og hodyr i stamma. Ei slik fordeling vil gje ei rekruttering av dyr av høgare kvalitet, større kalveproduksjon og større naturleg overleving i bestanden. Eit hanndyr sluttar å vekse når det først har nådd ein alder av 6-7 år og "aldringa" tar først til når den er kring 10 år, medan eit hodyr er først utvaksen i ein alder på 3-4 år (Samdal m.fl. 2003). Truleg er gjennomsnittsalderen til t.d. "vaksne" hanndyr (over 2,5 år) på Stordøya godt under utvaksen alder. Uttaket av eldre hodyr har også vore høgt på øya. Den samla kjønnsfordelinga frå 1994 til og med 2004, syner eit uttak på 56,8 % hanndyr og 43,2 % hodyr. Desse tala er mykje like den gjennomsnittlege kjønnsfordelinga i dei viktigaste hjorte viltregionane i Noreg, kor fordelinga av bestanden ligg på omlag 43% hanndyr og 57% hodyr (Langvatn 1997). At det år om anna vert skeiv kjønnsfordeling i uttaket av dyr er vanleg, men det kan fort verta uheldig når det skjer nærast kvart år (jmf. figur 4 og 5).



Figur 4. Kjønn- og aldersfordeling av felt hjort på Stordøya frå 1994 fram til og med 2004.

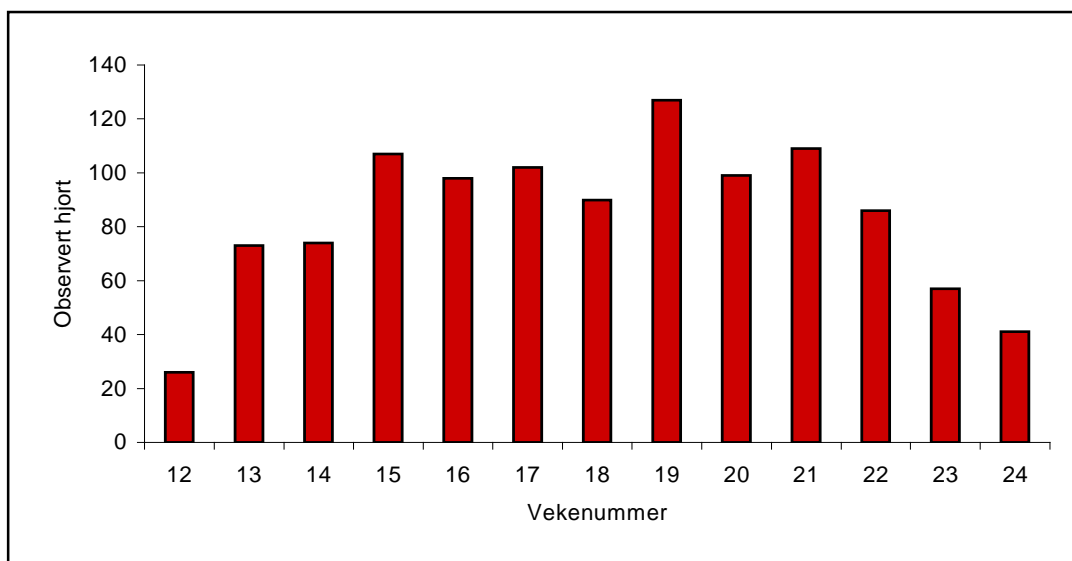


Figur 5. Samla kjønnsfordeling av felt hjort på Stordøya frå 1994-2004. Den gjennomsnittlege fordelinga i uttaket i perioden er på 43,2% hodyr og 57,8 hanndyr.

### 4.3 Bruk av beiteområde og kvalitet på beite

Hjorten er ein mobil art. Det gjer at den vil utnytta områda optimalt med tanke på skjul og beite i tid og rom. Ettersom tilgangen på gode beiteområde endrar seg gjennom året, må hjorten forflytta seg for å få tak i mat av høg kvalitet. Forsking på hjort i Noreg har synt at den vèl føde av god kvalitet framfor mengde, og at den ikkje kan kompensera for dårleg kvalitet på beite ved å beita meir (Meisingset 2003). Det er forbruket av tid/energi per inntatt energieining (føde) som her er avgjerande. Mat av høg kvalitet som er lett å få tak i, er naturlegvis det optimale i beitesamanheng.

Generelt har ein sett for seg at hjort som har tilhald på fastlandet, trekk til høgareliggjande område på sommaren, for så å vandra tilbake til ytre, meir snøfattige område på hausten og vinteren (Meisingset og Langvatn 2000; Danielsen 2000). Ved å følge snøsmeltinga i høgareliggjande område kan hjorten dra nytte av friskt spirande gras. Gjer hjorten dette, kan den få i seg kvalitetsmat heile våren og forsommaren. Undersøkingane i samband med overvakingsprogrammet for hjort i Noreg i regi av Direktoratet for naturforvaltning, har m.a. òg synt at hjort som vert skotne i "innlandet" har nytta slike næringsrike og lettfordøyelege beiter. Desse dyra er større og tyngre enn hjort som held seg stasjonært ute ved kysten (Meisingset og Langvatn 2000).



**Figur 6. over.** Sum av talt hjort på innmark i Bømlo (fordelt på vekenummer) i perioden 1998-2003. Teljinga er utført av Ole Johan Nøstbakken for Bømlo kommune. Det er tydeleg at det ca. mellom veke 14 og 22 er ein optimal periode med ekstra godt gras på innmarka. Slike tendensar ville mykje truleg òg funne på Stordøya om ein hadde gjennomført vårteljingar. Grafen syner tydeleg at det nettopp er ein optimal periode for innmarksbeite. Tilgang på gode beiter i utmarka endrar seg òg etter tid på året, derfor må hjorten forflytte seg om den vil beite best mogleg mat. **Figur 7. Under.** Friskt gras på vårparten er svært god mat for hjorten etter ein "mager" vinter. Fordi hjorten kan få i seg mykje gras av høg kvalitet og næringsinnhald på relativ kort tid, er slikt beite særst ettertrakta. Så lenge dei får vera i fred, kan dei ofte ha dagleie i nærleiken av slike beiteområde, særleg ved jorder i kanten av utmark. Granplantefelt gjev le og er ofte i nærleiken av innmark. Vert beitepresset for stort kan det føre til reduserte avlingar til bonden. Foto: Ove Gjerde.



Med ein høgdeforskjell frå 0 til 749 meter, der store delar av Stordøya er fjellområde, vil òg tilgangen på gode beiter variera på øya (jmf. Mysterud og Langvatn 2003). Det gjer at tilbodet på optimale beiter vil endra seg kontinuerleg. For at hjorten skal dra nytte av særleg gode beiter, er den nødt til å forflytte seg mellom dei ulike beiteområda etterkvart som det er "sesong" for det.

I viltkartlegginga på Stord som vart slutført i 2003, fekk ein m.a. gjennom intervju med lokale jegerar og ressurspersonar, kartfesta viktige beiteområde for hjorten vinterstid. Dette er lågareliggande område som ved Agdestein, Digernes og Dåfjorden-Rydland området. Felles for desse områda er at dei er relativ snøfattige og har bra med skog som gjev "livd" og mindre eksponering for ver og vind. Truleg har eigenskapane til tette granbestand nære innmark, fordelar for hjorten vinterstid. Her er det livd, samstundes som den finn mat på innmarka i nærleiken. Vinterstid har ein òg registrert at hjortar kan trekke ned i fjøresteinane for å beita på tare (Heine Haktorsen pers. medd.). Ofte kan ein sjå at hjorten har barka lauvtregreiner, sjølv om det tilsynelatande er godt med anna mat i nærleiken (Danielsen 2000).

At graset spirer til, og ein ser mykje hjort på innmarka er eit sikkert vårteikn. På denne tida vil det endå gå ei god tid før beitemoglegheitane i utmarka vert bra. Beitet på innmarka er gras av høg kvalitet og næringsinnhald. Som ein kan sjå av figur 6 ser ein tydeleg at det er ein periode på vårparten kor det er særleg mykje hjort på innmarka. Det er òg i denne tida at kvaliteten på graset er høgast, og hjorten får inn mest "mat" for "tidsforbruket" sitt. Og ettersom jordet som regel vert slått to gonger årleg, får hjorten tilgang på næringsrikt gras to gonger i løpet av sommaren.

Sommaren er òg ei tid med litt fleire moglegheitane enn gras på innmark. Det grønast i utmarka, og skogen vert rik på gras/halvgras og ulike typar urter. Òg myrane er gode beiteplassar med god tilgang på næringsrike vassplanter. Etterkvart som snøsmeltinga går mot slutten, spirer og gror det i dei høgareliggjande områda og nye gode beiteområde vert tilgjengelege for hjorten.

Om hausten er det nok ikkje nokon konkrete område som skil seg ut. Beitegrunnlaget er truleg mykje likt både i fjellet så vel som i skogområda. Det er naturlegvis heller ikkje uvanleg å sjå dyr på innmark.

**Tabell 1.** Generelle trekk i aktuelle beiteområde og beitetypar til hjort på Stord gjennom året. Tabellen tar kun enkelte moment som tydeleg skil tilgjengligheit til dei forskjellige områda.

Sesong	Vinter	Vår	Sommar	Haust
<b>Områdetype</b>	Lavareliggjande, snøfattige område	Lavareliggjande område	Fjellområde og skog-dominerte område.	Fjellområde og skog-dominerte område.
<b>Beite</b>	Knoppar, kvist, bark, einer, tare i strandkanten og elles blåbærlyng i skog	Friskt gras på innmark og skudd frå ulike artar	Friskt gras i fjellområda og elles gras, halvgras og ulike urter i skog.	Halvvisna planter, knoppar, kvist, bark, einer og ulike lyngtypar.

Tabell 1 gjev ein sær sars generell oversikt over bruk av ulike beiteområde på Stordøya. Sjølv om ein ikkje har bevis for slik arealbruk som dette, er det grunn til å tru at dette er generelle trekk som er gjeldande. Det fordi hjorten vil optimalisere inntaket av næringsrikt føde, og og slik føde vert tilgjengeleg til ulik tid i dei ulike områda. Men det er like sannsynleg at mange dyr vert stort sett verande i "lavlandet" heile året.

Det samla beitegrunlaget for hjort på Stordøya er truleg "mykje godt". Den store skilnaden i høgdefordeling gjer moglegheit for variasjon i bruk av dei ulike beiteområda, og dyra vert ikkje avgrensa til kun å utnytte beite i skog og innmark som t.d. på Bømlø og andre område, der ein i liten grad har fjellområde. Med eit areal produktiv skog på 85.000 daa totalt på øya, er òg beitepotensiale i lågareliggande område betydelege.

#### 4.4 Beiteskadar på innmark og produksjonsskog

I område med høg tettleik av dyr vert ofte presset på skog og innmark stort. Men sjølv med relativ lav tettleik kan skadar oppstå. For produksjonsskogen fører borkskrelling og "borkgnag" til lettare råtegang i trea og skogen vert lettare utsett for vindfall og andre skadar seinare (Hauge 1993). Feieskader skjer som fylgje av at bukkane feier bastkledde gevir på seinsommaren, eller som eit resultat av aktivitetar som "territoriehevding" og "duftmerking" i brunsttida. Skjer slike skadar i plantasar kor dei har juletre eller pyntegrønt kan skadane vera store. Skotbeiting er noko sjeldnare, men kan vera gjeldande om det er lite tilgjengelege føde vinterstid (Hauge 1993).

Generelt, er det der innmarka har etablert seg i skogen, at skadar på produksjonsskog har vore merkbar (nydyrking m.m.). På Stordøya er det særleg i områda Øvrebygda, Levåg, Vestre Osternes, Tislevoll og Hovstad at ein har registrert skadar på skog eller innmark. I Stord er det særleg områda Kannelønning, Økland, Vatna og Digernes at ein har registrert denne typen beiteskadar.



**Figur 8.** Skotbeiteskadar på gran. Egil Hauge frå fylkesmannen studerer beiteskadar på gran i Fitjar. Begge foto: Ove Gjerde.

Fordi hjorten nærast får "tilbyddt" godt beite på eit lite avgrensa område, er beite på innmark det heilt optimale med tanke på energisparing og inntak av god føde. Særleg på vårparten kan slikt beitepress vera stort (jmf. Figur 6). Er det mykje snø, kan hjorten trekke ned til lågareliggende område, som vinterbeiteområda på Agdestein og i Digernesområdet. Ei større samling av dyr som dette, fører naturlegvis til at beitepresset i slike avgrensa område vert stort.

I enkelte høve har det vorte gjeve skadefellingsløyve på enkelte dyr kor dette har vore eit særleg problem, og den lokale viltforvaltning har som ønskje at ein i hovudsak gjennom jakt skal ta ut dyr i område kor slikt beitepress er særleg stort.

## 4.5 Hjort og trafikken

Oss menneske påverkar heile tida leveområda til viltet. Og særleg arealkrevjande artar, som forflyttar seg mellom ulike område, etter sesong og værtilhøve, vert lett påverka m.a. gjennom arealinngrep. Hjorten er ein slik art. Den brukar relativ store leveområde og må ofte kryssa vegar og andre "installasjonar" for å t.d. gå frå eit dagleie til beiteområde.

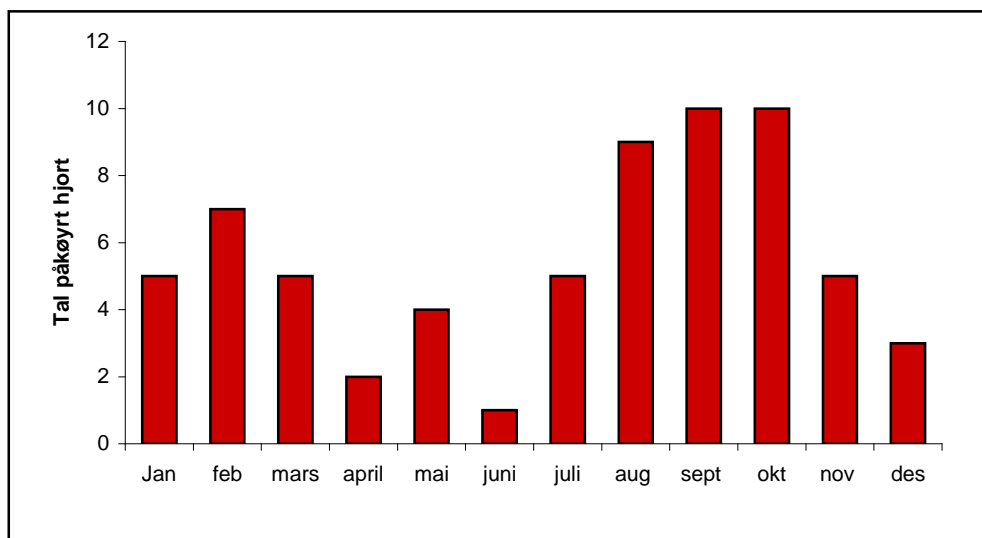
Ettersom hjorten som andre artar, ikkje har utvikla noko reaksjonsmønster gjennom seleksjon og evolusjon i forhold til bilar og anna trafikk, er deira møte med køyretøy ofte uforutsigbar og kaotisk. Resultatet har i mange tilfelle blitt kollisjonar med køyretøy.

Det er særleg i avgrensa område der trekkvegane til hjorten går over høgt trafikkerte vegar at problematikken er gjeldande. I område som t.d. Grov, kor det er høg fartsgrense, og hjorten går frå dagleie på vestsida av hovudvegen og gjerne trekk ned til innmark på andre side av vegen for å beite på innmark, har det vore fleire kollisjonar mellom bilar og hjort

Med grovt sagt rundt 10 dyr drepen i kollisjonar med bil årleg, utgjer det ca 7-8% av det årlege uttakt gjennom jakt. At kollisjonar med hjort òg fører til store materielle skadar og ikkje minst fysiske/psykiske påkjenningar til personar som er med i slike hendingar, gjer at ein naturlegvis vil ha minst mogleg av slike kollisjonar.

Som ein ser av figuren, syner fordelinga at det er særleg to periodar som dominera i tal påkøyrslar. Desse er perioden jan-mars og månadene frå juli til november. Det er registrert minst påkøyrslar i juni månad. Truleg er ei av årsaka til dette at mange dyr er mindre mobile i denne tida ettersom det er kalvingstid. Som ein ser aukar talet på påkøyrslar raskt ut over sommaren og toppar seg i månadene september og oktober. Ut over juli og august vert òg hodyr med kalv etterkvart meir mobile og forflyttar meir mellom ulike beiteområde. Den sannsynleg store aktiviteten til dyra på seinsommaren og brunstida, saman med etterkvart mørkare kveldar, er truleg dei viktigaste årsakene til at denne tida på året skil seg ut med tanke på kollisjonar mellom hjort og køyretøy.





**Figur 9.** Registrert og innrapportert påkøyrt hjort i Stord og Fitjar kommune mellom 1997-2004 fordelt etter måned. Rundt 95% av desse vart drepen under samanstøyten eller avliva etter ettersøk. Resten vart ikkje lokalisert. N=65.



**Figur 10. Under.** Ungt hodyr (fjorkalv) påkøyrd av bil 24.02.2005 på Grov. Hjorten hadde brotskadar i begge framfötene og eine bakfoten. Det vart avliva på staden. Dyret vert undersøkt av Arvid Helvik frå SFLMK. Foto: Magnus Johan Steinsvåg

## 5. Forvaltningsmål og tiltak

I dette kapittelet presenterer me målsetjingar for hjortebestanden på Stordøya fram mot år 2010. I tillegg er dei mest aktuelle tiltaka tatt med for å sjå desse i samanheng med målsetjingane. Dette er tiltak som vert nærare skildra i neste kapittel.

Generelt kan ein sei at det framtidige ønskje er ein sunn hjortebestand på dagens nivå. Det er ønskjeleg å auke gjennomsnittsalderen både til vaksne hann- og hodyr, samt å betra kondisjonen til dyra. Det vil gje ein større naturleg samansetnad og sosial struktur i hjortebestanden. Ein viktig del av dette er den seksuelle seleksjonen som skjer i brunsttida, der bukkane konkurrerer om tilgang på koller, og der kollene som regel vel store og dominante bukkar. For å auke presisjonen i uttaket av dyr etter kjønn og alder, vil ein gå bort frå tildeling av frie dyr til ei meir målretta tildeling, og fordele dyr etter kalv, samt hann- og hodyr frå 1,5 år og eldre.



**Figur 11.** For å nå dei forvaltningsmåla ein set for hjortebestanden på Stordøya, er ein nødd til å få ei peikepinn på kva retning bestandsutviklinga går. Ein må ha indikatorar og data syner denne utviklinga. Dette kan vera data som "Sett-hjort" registreringar, vårteljingar, fellingsstatistikkar, slaktevekter samt aldersfordeling av felte dyr. Foto: Magnus Johan Steinsvåg.

### 5.1 Bestandsstorleik

Bestanden som heilskap påverkar omgjevnadene. For stor hjortebestand i høve til beitegrunnet kan føre til uheldige verknader på samfunnet, så vel for det lokale biologiske mangfaldet. Det er derfor ønskjeleg at hjortebestanden vert halde på eit forsvarleg nivå, dvs under den biologiske bereevna. Ein bestand på eit slikt nivå vil gje mindre negative effektar på andre artar og mindre samfunnsmessige konsekvensar. Hjortebestanden på Stordøya har frå byrjinga av 1980-talet og fram til 2004 hatt ein betydeleg auke, frå årleg felte dyr på 65 til rundt 150 dei siste åra (jfm figur 3).

Hjortebestanden på øya er i dag estimert til mellom 685 dyr +/- 40 dyr, der ein vinterbestand utgjør ca 535 dyr +/-40 dyr (Erling L. Meisingset pers. medd.).

### Målsetjing

---

- Hjortebestanden på Stordøya skal stabiliserast i høve til beitegrunnet, jordbruk og skogbruk, trafikkskadar og biologisk mangfald.
- Ein bestandsauke på over 10% fram mot 2010 er ikkje ønskjeleg.

### Tiltak

- Justera jaktpresset etter bestandsutviklinga og tilgjengeleg kunnskap.
- Sikre høgt nok uttak av tal dyr, unge dyr og produksjonsdyr.
- Etablera gode kontaktpunkt og samarbeidsordningar mellom aktørane i lokal forvaltning.
- Driva kartlegging og overvaking som styrkjar grunnet for å drive ei bærekraftig og bestandsretta forvaltning. Indikatorar i overvakinga: sett-hjort registreringar, slaktevekter, fellingsstatistikkar, tannsnitt (alder) og vårteljningar.

## 5.2 Kjønns- og aldersamansetnad

Fellingsstatistikkane fram til i dag syner at særleg uttak av hanndyr over 2,5 år enkelte år har vore høg. Den samla kjønnsfordelinga frå 1994 til og med 2004, syner eit uttak på 56,8 % hanndyr og 43,2 % hodyr. Ein ønskjer ein mest mogleg naturleg og balansert kjønns- og aldersfordeling i hjortebestanden på Stord. Eit hanndyr sluttar å vekse når den først har nådd ein alder av 6-7 år, medan eit hodyr er først utvaksen i ein alder på 3-4 år (Samdal m.fl 2003). Truleg er gjennomsnittsalderen til t.d. vaksne hanndyr på Stordøya godt under dette. Store eldre bukkar er m.a. viktig til å framskunda brunst. Tidleg brunst gjev tidlege paringar, og tidlege fødsjar gjev betre tilgang på friskt, næringsrikt beite på forsommaren i den viktige dieperioden til kalven. Den får med andre ord ein god start på livet. Kalven vil då ha god kondisjon og vera i god stand til å klare seg gjennom vinteren, den vil dessutan sjølv ha betre vilkår til å bli eit betre produksjonsdyr og sjølv få sunne kalvar i god kondisjon.

### Målsetjing

---

- Den samla avskytinga skal vera mest mogleg kjønnsnøytral.
- Auka innslaget av eldre bukkar.
- Fram til og med 2010 ønskjer ein å auke gjennomsnittsalderen på felte hanndyr over 2,5 med 2 år.
- Fram til og med 2010 ønskjer ein å auke gjennomsnittsalderen på felte hodyr over 2,5 med 2 år.

### Tiltak

- Retta avskyting med lik kjønnsfordeling.
- Sikra godt nok uttak av unge dyr (kalv og halvannanåringar).
- Redusera avskyting av bukk over 2,5 år til maksimum 20% av det totalte årlege uttaket.
- Ha nær og regelvis kontakt med bestandsplanområde.
- Lage og formidla årlege statistikkar som syner utviklinga i høve til målsetjingane.
- Evaluera og eventuelt justera avskytingspraksis i lag med bestandsplanområde.



### 5.3 Helsetilstand og produksjonsevne

Hausten 2004 starta ein opp med å registrera slaktevekt for felt hjort på Stord. Vekt på eit dyr syner på mange måtar kondisjonen til dyret, og godt beitegrunnlag gjev som regel store og sunne dyr. Store og sunne dyr vil også ha stor produksjonsevne. T.d. er det vekta som avgjer kor stor andel hodyr på 1,5 år som får kalv. Endringar i tilgangen på gode beite over tid, vil ofte visa att i slaktevekt til dyret. Det kan òg vera enkelte år der klimatiske tilhøve gjer at kvaliteten på beite vert redusert. Vidare vil ein endring i tettleiken av bestanden òg kunne ha effektar på dyra si vekt. Ein innvandring av dyr til eit visst område vil naturlegvis og ha konsekvensar på mengde tilgjengeleg mat per dyr, og dermed påverka vekta på dyra. Ei oversikt over slaktevekt på felt hjort på Stord vil vera ein viktig peikepinn på beitegrunnlaget i høve storleiken på bestanden, og kan vera med å indikere bereevna for den lokale hjortebestanden. Dette er informasjon som vil vera viktig for å ha ei framtidig berekraftig og sunn hjortestamme på øya.

#### Målsetjing

- Gjennomsnittleg slaktevekt hjå kalvar skal aukast med 2 kg fram til 2010.
- Større rekruttering av storbukk i bestanden.
- Auka andel produktive dyr i bestanden: kalv sett per kolle skal aukast frå 2005 og fram til 2010.
- Bestanden si produksjon skal vera mest mogleg stabil og dermed gje grunnlag for stabilt utbytte gjennom jakt.
- Kolle skal ikkje fellast frå kalv.
- Bestandsstorleiken skal vera tilpassa beitegrunnlaget i utmark.

#### Tiltak

- Felling av svake dyr skal premierast (sjå avsnitt 6.2.6).
- Fokus på felling av ungdyr framfor eldre dyr.
- Redusera uttaket av vaksen bukk.
- Kolle og kalv skal tildelast samla til valda.



**Figur 12.** For å få ein større andel eldre dyr i bestanden er ein nøyd til å felle fleire yngre dyr, særleg eit større uttak av kalvar. Eit større uttak av kalvar vil samstundes gje lik kjønnsfordeling i rekrutteringa til bestanden. Ein bør òg spare eldre produksjonsdyr, der ein har moglegheit til å felle yngre dyr. Ein eldre aldersamansetnad i bestanden vil gje høgare produksjon, betre helsetilstand og ein meir naturleg sosial struktur i bestanden. Foto: Magnus Johan Steinsvåg.

## 5.4 Arealbruk og trekkemønster

Hjorten er ein dominerande viltart i naturområda på Stord, både som samla biomasse, men og som "påverkar" på andre viltartar og vegetasjon. Det er t.d. mogleg at den store auken i hjortebestanden, også kan ha påverka harebestanden negativt som følgje av ein reduksjon av kvaliteten på "harematen". For at slik negativ påverknad på andre artar og samfunnet skal vera minst mogleg, bør ein halde bestanden på eit avgrensa nivå. Det vil samstundes vera viktig at dei områda hjorten kan nytte som beiteområde i dag, også er intakte i framtida. Ein reduksjon i kvalitet eller tilgangen på leveområde vil òg påverke berevna til hjorten på øya.

### Målsetjing

---

- Storleiken på hjortebestanden skal ikkje påverka det biologiske mangfaldet negativt.
- Omfanget av skadar på skog skal ikkje aukast i høve til nivået i dag.
- Omfanget av skadar på innmark skal ikkje aukast i høve til nivået i dag.
- Omfanget av kollisjonar mellom hjort og køyretøy i trafikken skal ikkje aukast i høve til nivået i dag.
- Hjorten sin arealbruk skal takast omsyn til i kommunane si areal- og samfunnsplanlegging.
- Kunnskapen om hjorten sin arealbruk skal betrast.

### Tiltak

- Justera avskytinga etter bestandsutviklinga og tilgjengeleg kunnskap.
- Auka bruk av bestandsplanar der ein slår saman vald, slik at ein vil ha større moglegheit til å felle meir dyr i særleg utsette område.
- Aktiv bruk av viltkart i kommunen si handtering av arealsaker som vedkjem viltet.
- Leggja ved relevante opplysningar i kommunale saker som vedkjem viltet.
- Registrering av skadar på skog og innmark.
- Registrering av kollisjonar mellom hjort og køyretøy i trafikken.
- Nytte "50% regelen" med tildeling av fleire dyr i område kor beitepresset er særleg stort.

## 5.5 Organisering og jaktinnsats

Fellingsprosenten for Stordøya under eitt dei siste 10 åra har i gjennomsnitt vore på 71,3%. Det er eit minimumsnivå om ein skal forvalte ei hjortestamma forsvarleg og målretta. Særleg om ein vil styre bestandsutviklinga i ein gitt retning, bør andelen tillate felte, og felte dyr vera mest mogleg lik. Per 2004 er det så mange som 24 og 19 vald høvesvis fordelt på Stord og Fitjar. Så mange vald gjev ikkje optimal utnytting av jaktinnsats og liten fleksibilitet i høve til endringar i hjorten si arealbruk og påverknad på landbruk/skogbruket.

### Målsetjing

---

- Stordøya skal ha best mogleg valdorganisering i høve til hjorten sitt levemønster og arealbruk, samt det å drive bestandsretta forvaltning.
- All hjorteforvaltning på Stordøya skal vera planbasert innan 2006, og godkjenning av bestandsplan skal vera knytt til kravet om god valdstruktur.
- Det skal vera skipa eit fagråd for viltforvaltninga på Stordøya innan 2007, med deltaking frå ulike aktørar innanfor lokal viltforvaltning.



- Ha maksimum 6 storvald for heile Stordøya, der fleire av valda i dag vert gjort om til jaktfelt.

#### Tiltak

- Stord Fitjar landbruks- og miljøkontor kan laga eit forslag til vedtekter og andre reglar for hjortevald.
- Stord Fitjar landbruks- og miljøkontor kan laga eit forslag til organisering og arbeidsfordeling i storvaldet, jaktfelta, samt forholdet til landbruks- og miljøkontoret.



**Figur 13.** Jakt er den største regulerande faktoren på hjortebestandane på Stord og i resten av landet i dag.  
Foto: Magnus Johan Steinsvåg.

## 6. Handlingsplan

For å nå målsetjingane for hjortebestanden er ein nøydt til å gjennomføra tiltak for å "styre" bestanden mot det ønskjelege forvaltningsmålet. Men ein viktig del av dette arbeidet vil òg vera å sjå i kva grad dei ulike tiltaka påverkar bestanden. Ein må sjå kva retning tiltaka går mot, og om ein er på rett veg mot å nå forvaltningsmåla. Vidare framover er det viktig at ein får utvikla vidare dei rutinane ein har frå før på innrapportering, datahandsaming, og informasjonsflyt mellom jegerane, grunneigarar og den lokale viltforvaltninga. Med sette forvaltningsmål, tiltak og god informasjonsflyt vil ein i større grad vera i stand til å sjå heilskapen i den lokale hjorteforvaltninga, sjå korleis me påverkar hjortebestanden gjennom jakt og korleis hjorten påverkar både samfunnet og naturområda kor den held til.

## 6.1 Hjortebestanden

### 6.1.1 Bestandsstorleik

For å nå målsetjingane om ein bestand på noverande nivå, er ein nøydt til å kontrollere tilveksten i bestanden. Det kan gjerast ved retta avskyting, og ved å ha eit stort nok uttak av dyr. Det er særleg viktig med åra som kjem, ettersom eit av forvaltningsmåla er å få ein eldre samansetnad av koller. Dette vil gje ein høgare tilvekst i bestanden, ettersom fleire kalvar vil bli født. Det er noko ein må ha i bakhovudet ved fastsetjinga og tildeling av løyve. Ein er med andre ord nødt til å følgje nøye med bestandsutviklinga framover, slik at ein veit at ein kjem innanfor dei avgrensa rammene og målsetjingane. Tilveksten bør i stor grad kontrollerast ved eit høgt uttak dyr, særleg yngre dyr.

**Tabell 2.** Fordeling av ansvar i samband med tiltak i høve til storleiken på hjortebestanden på Stordøya. Oversikten er meint som eit forslag til korleis ein kan leggje opp arbeidet, og er ikkje på noko måte bindande.

Tiltak	Føremål	Ansvarsdeling		
		Jegerar	Grunneigarar	SFLMK/viltneemd
Auka/ redusera jaktpresset etterkvart som bestanden utviklar seg	Halda bestanden på eit forsvarleg nivå i høve til beitegrunnlaget	Felle tildelte dyr	Tilrettelegging for effektiv utøving av jakt	Vurdere bestand, og tildele løyve etter mårretta avskyting
Overvaking av bestanden	Få oversikt over status. Sjå om tiltaka er effektive	Utføra "Sett-hjort" registreringar, innrapportering av slaktevekter osv.	Tilrettelegging for effektiv utøving av jakt	Føre statistikk og vurdere iverksetjing av tiltak

### 6.1.2 Kjønns- og aldersamansetnad

Ettersom ein har hatt eit høgt uttak av eldre dyr og noko skeiv kjønnsfordeling dei siste åra, er målsetjinga m.a. å få ein større andel eldre dyr og større bukkeandel i bestanden. Derfor vil ein gå bort frå tildeling av frie dyr og eller få til ei målretta avskyting som synt i tabellen nedanfor.

**Tabell 3.** For å få mest mogleg lik kjønnsfordeling samt ein større andel eldre dyr i hjortebestanden på Stord, kan ein ta utgangspunkt i denne avskytinga. Andelen eldre dyr over 2,5 år bør ikkje overstige 40 % (dvs. lik kjønnsfordeling på 20 %). Talet på tildelte dyr bør justerast årleg etterkvart som ein får meir kunnskap om bestandsnivået og korleis den utviklar seg.

Kjønn og alder	Kalv	Hannedyr 1,5 år og eldre	Hodyr 1,5 år og eldre
Fordeling i prosent	30 %	35 %	35 %

Ein har altså som ønskje å få ein større andel eldre dyr i bestanden, der målsetjingane for 2010 har vore ei auke på gjennomsnittsalder på hann- og hodyr med 2 år. Ein vil òg ta ut større andel ungdyr under jakt enn det som har blitt gjort tidlegare. For at det årlege uttaket av eldre dyr ikkje skal bli for høgt har ein sett som målsetjing at det samla årlege uttaket av eldre hann og hodyr skal eller ikkje overskride 40% av det totale uttaket. Som ein ser av tabell 3, er det ikkje mogleg i følgje hjorteviltforskrifta å spesifisere den retta avskytinga t.d. på dyr over halvanna år. Men for å auka presisjonsnivået i forvaltninga vil SFLMK komme med faglege anbefalingar for korleis uttaket av dyr bør vera i kvart vald. Generelt vil ei slik anbefaling ta utgangspunkt i ei fordeling på 30% kalv og 30% ungdyr (lik kjønnsfordeling), 20% eldre hannedyr og 20% eldre hodyr.

**Tabell 4.** Fordeling av ansvar i samband med tiltak i høve til alders- og kjønnsfordeling i hjortebestanden på Stordøya. Oversikten er meint som eit forslag til korleis ein kan leggje opp arbeidet, og er ikkje på noko måte bindande.

Tiltak	Føremål	Ansvarsdeling		
		Jegerar	Grunneigarar	SFLMK/viltnemnd
Auka redusera jaktpresset etterkvart som bestanden utviklar seg	Halda bestanden på eit forsvarleg nivå i høve til beitegrunnlaget	Felle tildelte dyr	Tilrettelegging for effektiv utøving av jakt	Vurdere bestand, og tildela løyve etter målretta avskyting
Overvaking av bestanden	Få ein viss peikepinn på bestandsutviklinga	Sett-Hjort, slaktevekter m.m.	Tilrettelegging for effektiv utøving av jakt	Analysere data frå overvakinga og vurdere jaktpress/tiltak fortløpande
Retta avskyting med høgt uttak av kalvar og ungdyr	Redusera talet på dyr i skadeområde	Ta ut konkrete dyr som held seg i skadeområdet	Følgje med utviklinga i skadeomfang og rapportere til SFLMK	Føre statistikk og vurdere iverksette tiltak og evt. nye tiltak
Større valdeiningar med bestandsplanar	Meir effektiv jakt og auka fellingsprosent	Ta ut dyr etter bestandsplanen	Tilrettelegging for effektiv utøving av jakt ved samanslåing av vald	Hjelpe til med tilrettelegging og rådgjeving

## 6.2 Overvaking som ein naturleg del av hjorteforvaltninga på Stord

Den lokale hjorteforvaltninga har etter at forskrifta "forvaltning av hjortevilt og bever" kom i 2002, fått meir makt og fleire oppgåver i den lokale hjorteforvaltninga. For å nå konkrete målsetjingar og for å få eit betre datagrunnlag for å ta avgjerd i forvaltninga, ønskjer ein å betra overvakinga av hjortestamma på Stordøya. Ein har allereie starta opp med Sett-hjort registreringar og innrapportering av slaktevekter hausten 2004.

### 6.2.1 "Sett-Hjort" registreringar høgt prioritert

"Sett-Hjort" registreringane er høgt prioritert då ein gjennom desse registreringane vil kunne sjå endringar i både alders- og kjønnsamansetnad i bestanden over tid. Her er innsatsen til jegerane under hjortejakta naturlegvis heilt avgjerande. Med slike registreringar kan ein sjå endringar i forholdet mellom t.d. kolle/bukk (alders/kjønnsfordeling), kolle/kalv (andel produktive hodyr) og elles få standardiserte data for bestanden som seier noko om bestandsstorleik og bestandsutvikling.

Med bakgrunn i slike datasett vil ein òg kunne setje inn dei rette tiltaka slik at ein betre kan nå målsetjingane ein set. Ein ønskjer å fortsetje med "sett-hjort" slik at det blir ein naturleg del av både den lokale hjortejakta og overvaking av hjort på Stord.



**Figur 14.** Innrapportering av "sett-hjort" skjema vil vera blant det viktigaste hjelpemiddelet i den lokale hjorteforvaltninga på Stord i åra framover. Foto: Magnus Johan Steinsvåg.



**Figur 14.** Etterkvart som den lokale viltforvaltninga har fått stort ansvar for hjorteforvaltninga, er det viktig å ha konkrete målsetjingar for den lokale bestanden. At ein i tillegg har konkrete metodar og strategiar for korleis ein skal gjennomføre slike tiltak, er heilt nødvendig om ein vil ha ei lokalt forankra hjorteforvaltning basert på kunnskap og lokale tilhøve. Foto: Magnus Johan Steinsvåg.

### 6.2.2 Slaktevektar som indikator på kondisjon og helsetilstand

Innrapportering av slaktevektar er òg eit tiltak som vil vera særskild verdifull. Vekt gjenspeglar i stor grad kondisjonen til eit dyr, og slaktevektene er derfor særskild viktig indikator på kondisjon, men òg på forholdet mellom hjortestamma og beitegrunnet. Undersøkingar frå overvakingssystemet til Direktoratet for naturforvaltning på hjort her på Vestlandet, har m.a. synt at slaktevektene går ned i område kor bestandstettleiken aukar (Myrsterud og Langvatn 2003).

Det er av stor interesse å sjå på utviklinga av vekt på ungdyr og kalvar. Særleg 1,5 år gamle hodyr (fjorkalvar), det fordi vekt til desse dyra seier noko om kor mange av desse som kjem i brunst når dei er 1,5 år gamle. Kjem desse ungdøyane over 47-48 kg i slaktevekt i løpet av hausten, vil òg sannsynlegheiten for at dei kjem i brunst auka betraktelege. Andelen ungdøyane som kjem i brunst er viktig for tilvekst og vekstpotensiale til ein bestand, ettersom dei utgjer ein stor andel av hodyra i ein hjortebestand (Myrsterud og Langvatn 2003). Hausten 2004 vart det kun felt 4 ungdøyane på Stord som ein har rapportert inn slaktevekt på. Den gjennomsnittlege slaktevekta for denne gruppa var på 41 kg. Fire dyr er naturlegvis for lite om ein vil "konkludera" å sei at ingen av kollene på eit og eit halvt år kjem i brunst, men over tid vil gjennomsnittvektene vera meir representative for bestanden og i større grad sei meir sikkert om desse kollene bidrar med kalvar til bestanden det tredje leveåret deira. Ettersom denne gruppa utgjer mange dyr, er det viktig ved forvaltninga av hjortestamma å kjenna til om desse kollene bidrar med kalvar.

**Tabell 5.** Oversikt over gjennomsnittlege slaktevektar på hjort felt 2004 på Stordøya. Fordi ikkje alle vald har rapportert inn Sett-hjort skjema og fylt inn slaktevektar, inneheld denne oversikten kun data frå 87 dyr. Tal på dyr i parentes.

Kjønn/alder	Hokalv	Hannkalv	1,5 år bukk	1,5 år kolle	Eldre bukk	Eldre kolla
Vekt kg	25,3 (12)	22,7 (6)	49,3 (9)	41 (4)	79,8 (28)	55,6 (28)

Men slik som ordninga med innrapportering slaktevektar var for 2004, er data som dette noko mangelfulle ettersom alle dyr over 2,5 år er å finna i eigen klasse, rett nok fordelt på kjønn. Om ein hadde hatt nøyaktig alder på alle felte dyr kunne ein ha fått gjennomsnittsvektar for alle aldersklassar og kjønn. Då kunne ein òg ha vore i betre stand til å fylgt med utviklinga i slaktevektene.

**Tabell 6.** Oversikt over tiltak med tanke på overvaking av hjortebestanden på Stordøya. Oversikten er meint som eit forslag til korleis ein kan leggje opp arbeidet, og er ikkje på noko måte bindande.

Tiltak	Føremål	Ansvarsdeling		
		Jegerar	Grunneigarar	SFLMK/viltneimnd
"Sett-hjort" registreringar	Sjå utvikling i bestandsstorleik, alders- og kjønnsfordeling over tid	Notere jaktinnsats, samt alle observerte og felte dyr	Tilrettelegging for effektiv utøving av hjortejakta	Administrasjon. Analysere data. Informasjonsarbeid til jegerar og grunneigarar
Undersøking av slaktevektar	Vurdera endringar i kondisjon og indirekte tilvekst i bestanden	Notere slaktevektar på alle felte dyr fordelt på kjønn/alder og sende resultatata til SFLMK	Tilrettelegging for effektiv utøving av hjortejakta	Administrasjon. Analysere data. Informasjonsarbeid til jegerar og grunneigarar
Aldersbestemme alle felte dyr ved tannsnitt	Få oversikt over aldersfordeling av bestanden samt utvikling over tid	Sende inn kjeve frå alle felte dyr til SFLMK	Tilrettelegging for effektiv utøving av hjortejakta	Administrasjon. Analysere data. Informasjonsarbeid til jegerar og grunneigarar

### 6.2.3 Tannsnitt og kjevelengde av skotne dyr

I samband med oppstart av "sett-hjort" registreringar hausten 2004, har ein òg fått notert slaktevektar på felte dyr. Men, dette er data som nemnt overfor berre er gruppert i kalv, fjorkalv eller dyr over 2,5 år. Ettersom hjort over 2,5 år berre er fordelt etter kjønn og ikkje aldersfesta, er potensialet i registreringar av desse slaktevektene særst avgrensa. Om ein hadde fått inn kjevar frå alle skotne dyr, kunne ein relatert alder og vekt. Då kunne me ha fått ei særst presis vektfordeling innan alle aldrar og kjønn, som kunne ha vore ein viktig del av overvaking av helsetilstand og kondisjon til hjorten på Stordøya. Ved å få inn kjevane vil ein også kunna sjå på kjevelengde til dei ulike dyra. Det er eit viktig mål på vekst og kondisjon.



**Figur 15.** Ved å samle inn kjevar frå felte dyr, kan ein få nøyaktig alder på alle dyr, inkludert vaksne dyr som har fullt utvikla tannsett. Foto: Magnus Johan Steinsvåg.



**Figur 16.** Ung hjortebukk over tregrensa. Om sommaren kan nok område over tregrensa frista med friskt beite, men utover seinhausten og vinterstid held den seg heller i lavareliggjande område, gjerne i nærleiken av innmark. Foto: Magnus Johan Steinsvåg.

Kanskje det viktigaste utbyttet med tannsnitt av alle felte dyr, ville ha vore å fått nøyaktig alder på alle skotne dyr. Då ville ein ha kunna fått ein bilete over aldersfordeling i bestanden og ein hadde kunna følgja storleiken på årsklassar innan bestanden. Ut ifrå det kunne ein ha laga populasjonsmodellar som eit ledd i meir forsvarleg og presis hjorteforvaltning.

Saman med "sett-hjort" registreringar er dette eit av dei mest effektive og føremålstenlege tiltaka for overvaking av hjort på Stordøya. Ein håpar å få midlar til å få gjennomført dette i løpet av 2005 sesongen, og at dette vil vera ein naturleg del av overvakinga av hjort på Stord i åra framover.

### 6.2.3 Brølande hjort

I tillegg til sett-hjort registreringar kan ein følgja utviklinga i talet på brølande hjort i brunsttida i hjortejakta. Det er noko alle hjortejegerar følgjer med på og er interesserte i. No når ein har som målsetjing på øya å få større andel eldre hanndyr i bestanden, kan dette vera eit tiltak der ein etterkvart vil kunne sjå og høyra meir bukkeaktivitet i dei ulike valda på Stordøya. Det fordi ei større andel eldre hanndyr er eit av måla for bestanden. Registreringane kan t.d. bli notert som talet på brølande bukkar per jakttur. Men det er mogleg at dette er eit tiltak som i tillegg til dei andre tiltaka som jegerane gjennomfører, vil gå ut, ettersom det vert for mykje å gjera for dei og dette er eit tiltak som kjem i tillegg til Sett-hjort registreringane. Sett-hjort registreringane vil kunna gje dei same resultatane, men endå meir nøyaktig i forholdet kolle per sett bukk.

### 6.2.4 Vårteljing av dyr på innmark

For å fanga opp endringar og generelle trendar i tal på dyr kan ein òg som ein har gjort i enkelte andre kommunar, gjennomføra årlege teljingar av dyr på innmark på vårparten. Ettersom mange dyr vil dra nytte av gode beiter på innmark i denne perioden, vil slike organiserte teljingar lett gje eit godt talmateriale og dermed kunna fanga opp endringar i bestandsstorleik over tid. For at slike data skal bli så truverdige som mogleg, er det viktig at ein gjennomfører teljingane likt alle år. Den mest aktuelle metoden er å telje hjort med lys nattetid på fleire lokalitetar samstundes, evt. køyra ein større strekning med bil for så å telje hjort med lys. Innsatsen og ruta for teljingar må vera heilt lik for

kvarter år, for å ikkje å få for store metodiske svakheitar. Data som dette kan aleine vera mangelfulle, men saman med Sett-hjort registreringar, fellingstatistikkar og andre data, vil denne typen talmateriale gje verdfull informasjon om hjortebestanden på Stordøya.

### 6.2.5 GPS-merking av hjort på Stord

Når ein skal til å ta i bruk tiltak som sett-hjort, tannsnitt og slaktevekt er dette tiltak som i stor grad vil betra kunnskapsgrunnlaget for ei meir presis hjorteforvaltning på Stord. Likevel har slike data ein får ut i frå denne typen prosjekt, visse avgrensingar og ofte dukkar nye usikre moment opp. M.a. om me ønskjer å få ei meir detaljert kontroll over hjortebestanden og estimera, samt simulera bestandssvingningar er det fleire faktorar som er særleg usikre. Dei viktigaste usikre "faktorane" er i kor stor grad at "hjorten på Stord" kjem i frå andre kommunar og i kva grad den forflyttar seg mellom ulike område på sjølve Stordøya.

Ved GPS-merking av hjort på Stord vil me kunna finna meir ut i kor stor grad me får tilført dyr frå nabokommunar t.d. vinterstid, og i kva grad "våre" dyr trekkjer innover i fjordane og høgareliggjande område om sommaren. Med merking vil ein òg kunna sjå korleis hjorten utnyttar dei ulike beiteområde her lokalt og om ein kan sjå tendensar til sesongmessige endringar i slik arealbruk.

Eit av dei nye tankane kring den nye hjorteviltforskrifta frå 2002, var at ein i større grad skulle sjå på meir bestandsmessig planlegging og utøving av hjortejakta. Då må ein òg kjenne til kva område som vert nytta av dei ulike "bestandane" og kor store område "dyra våre" nyttar. Med andre ord om ein skal ta hjorteviltforskrifta "på ordet", vert det fort snakk om store område om ein skal tenkja på bestandsorientert hjorteforvaltning og leggje opp bestandsplanlegginga ut i frå dette.

SFLMK ønskjer å sjå nærare på og utvikla eit forskingsprosjekt på hjort på Stord, og om mogleg i samarbeid med nabokommunar i Sunnhordland. I prosjektet ønskjer me å merka dyr, for å studera lokal og regional arealbruk.

### 6.2.6 Helsetilstand og produksjonsevne

Ein har m.a. sett målsetjingane om at ein skal få ein større andel og etterkvart eldre produktive dyr i bestanden. Det vil over tid gje kalvar av betre vekt og kvalitet, noko som igjen vil auka kondisjon og helsetilstand til dyr ved seinare generasjonar.

Om ein under hjortejakta ser dyr som er tydeleg svekkja, eller skada på noko vis, er det naturlegvis viktig at ein får felt slike dyr. Det gjeld særleg dyr i dårleg kondisjon eller av lav vekt, t.d. seint fødte kalvar. Deformert gevir treng ikkje vera noko teikn til dårleg helsetilstand til det dyret, og i visse tilfelle har undersøkingar synt at slike dyr kan ha andre positive eigenskapar, som kan vera til fordel den lokale bestanden (Harris m .fl 2002). Det er derfor ikkje naudsynt å fokusera på å ta ut slike bukkar. Det viktigaste vil vera å felle små kalvar, skadde og sjuke dyr.

Om ein feller dyr som av ein eller annan grunn er svekkja, må ein varsle SFLMK om dette. Då kan ein få undersøkt dyret nærare og få registrert kva som er årsaka til dyret sin svekkja kondisjon. Ein ønskjer å premiera at ein tar ut svake dyr, og slike dyr treng derfor ikkje takast på kvoten. Dyret vil då normalt gå til viltfondet.

Ein eldre gjennomsnittsalder og større andel produktive dyr vil gje ein betre helsetilstand og produksjonsevne til hjortebestanden på Stord.

**Tabell 7.** Fordeling av ansvar i samband med helsetilstand og produksjonsevne til hjort på Stord. Oversikten er meint som eit forslag til korleis ein kan leggje opp arbeidet, og er ikkje på noko måte bindande.

Tiltak	Føremål	Ansvarsdeling		
		Jegerar	Grunneigarar	SFLMK/viltneimnd
Felling av skrapdyr skal "premierast"	Auka helsetilstand og produksjonsevna	Felle dyr som tydeleg er svake, t.d. lav vekt eller dårleg kondisjon	Tilrettelegging for effektiv utøving av jakta	Oppretta og vurderer ordningar for felling av svake dyr
Fokus på felling av ungdyr framfor eldre dyr	Få større andel produktive dyr i bestanden	Felle fleire unge dyr	Tilrettelegging for effektiv utøving av jakta	Informasjonsarbeid, retta avskyting
Undersøking av skada/sjuka dyr	Få tidleg indikasjon på evt. sjukdoms-utvikling i bestanden	Rapportere funn/ eller observasjonar av sjuka/ skada dyr til SFLMK	Rapportere funn/ eller observasjonar av sjuka/ skada dyr til SFLMK	Få oversikt over situasjonane/ Rapportere vidare til veterinærmyndigheitene
Overvaking av hjortebestanden	Sjå om tiltaka er effektive og at ein er i ferd med å nå målsetjingane	Ta ut konkrete dyr som held seg i skadeområdet	Følgje med utviklinga i skadeomfang og rapportere til SFLMK	Føre statistikk og vurderer iverksette tiltak og evt. nye tiltak

## 6.3 Hjorten sin påverknad på omgjevnadene

### 6.3.1 Hjort og trafikken

Årleg vert mellom 5 og 10 dyr påkøyrt på Stordøya. Fordi hjorten alltid vil oppsøkje aktuelle område som er interessante i beitesamanheng, er det vanskeleg å gjere noko for å hindre at dyra kryssar vegar. Det viktigaste vil vera å sørgja for at dyra kryssar i område kor ein relativt lett vert sett av bilførarar og kor fare for kollisjonar vert minst. Viltspelar og viltsperrer for å kanalisera dyr til slike kryssingspunkt har vore aktuelt. Skilting av kryssingspunkt for hjort, er viktig tiltak for å gjera bilførarane merksam på faren for kollisjonar.

Når uhellet er ute er det viktig at ettersøksrutinane fungerer skikkeleg. Slik som ettersøksgruppa til SJFF og Fitjar ettersøkslag har fungert til no, har dette vore særst godt. Les meir om dette i avsnitt 6.4.3 om ettersøk.

### 6.3.2 Leveområda til hjorten og beiteskadar i jord- og skogbruket

For at skadenivå på produksjonsskog og innmark skal vera på eit "akseptabelt" nivå, er det viktig å halda tettleiken av dyr i slike utsette områda minst mogleg. Her kan forvaltninga nytta 50 % regelen, og sørgja for eit større uttak av dyr i slike område. Som "nødløysing" kan ein gje fellingsløyve på dyr som gjer mykje skade. Etter 1. juni kan dette løyvet bli trekt frå tildelingane til hausten (jmf. forskrifta om forvaltning av hjortevilt og bever). Ein kan dersom det er føremålstenleg, ta ut t.d. produktive dyr for å halda tilveksten i det aktuelle området på eit kontrollert nivå, sjølv om ein neppe kan vera sikker på at dette er dyr som ikkje kjem frå andre stader i regionen. Dersom skadeområdet inngår i eit større vald med bestandsplan, kan ein òg sørgja for at ein har eitt større uttak av dyr i område med mykje skadar på produksjonsskog og innmark. Ein ønskjer at ein i større grad skal ha skadeproblematikken i bakhovudet, når ein legg opp den årlege hjortejakta, og prioriterer jakt i dei områda som skil seg ut i skadesamanheng.

For at den kommunale viltforvaltninga skal ha eit visst overblikk over skadeomfanget på innmark og skog, er det ønskeleg å få innrapportert slike skadar frå grunneigarar og jegerar. Stord Fitjar landbruks- og miljøkontor vil då kunna kartfesta og notera status frå



innrapporterte område og kor beiting er eit problem. Då kan ein over tid følgja omfanget og utviklinga i beiteskadar og etterkvart sjå om iverksette tiltak har vore effektive.

For at presset på jord- og skogbruket skal vera minst mogleg, er det òg viktig at hjorten får tilgang til ulike beiteområde. Det er viktig at ein ser heilskapleg på kva som påverkar den lokale hjortestamma. Vert tilgangen på viktige beiteområde mindre, vil det redusera bereevna til den lokale hjortestamma, ved at forholdet mellom beitegrunnlag og talet på dyr vert forskyve. Resultatet er då med andre ord mindre mat per dyr. Mindre mat vil og lett føre til eit auka press på innmark, produksjonskog og kollisjonar med bil og hjort.

Ved planar om utbygging av nye industri/bustadområde eller andre tiltak som kan påverka moglegheitene hjorten har til å utnytta beiteområda, skal slike tiltak vurderast opp mot effektar på hjorten. Høyringar om slike tiltak vil bli tatt opp av Stord Fitjar landbruks- og miljøkontor samt i evt. Hjorteutval for Stordøya.

**Tabell 8.** Fordeling av ansvar i samband med tiltak i høve leveområde til hjort, samt skadar på innmark og produksjonskog på Stord. Oversikten er meint som eit forslag til korleis ein kan leggje opp arbeidet, og er ikkje på noko måte bindande.

Tiltak	Føremål	Ansvarsdeling		
		Jegerar	Grunneigarar	SFLMK/viltnemnd
Auka redusera jaktpresset etterkvart som bestanden utviklar seg	Halde bestanden på eit forsvarleg nivå i høve til beitegrunnlaget	Felle tildelte dyr	Tilrettelegging for effektiv utøving av jakt	Vurdere bestand, og tildele løyve etter mårretta avskyting
Registrera beiteskadar på innmark og utmark	Få oversikt over skadeomfang, og sjå om iverksette tiltak har effekt	Rapportere skadar til grunneigarar/SFLMK	Rapportera skadar til SFLMK	Føre statistikk og vurdere iverksetjing av tiltak
Nytta 50% regelen og tildele fleire dyr	Redusera talet på dyr i skadeområde	Ta ut konkrete dyr som held seg i skadeområdet	Følgje med utviklinga i skadeomfang og rapportere til SFLMK	Føre statistikk og vurdere iverksette tiltak og evt. nye tiltak
Tildele skadeløyve i tilfelle der det er mykje skade	Ta ut "problemstyr" som årskar mykje skade			Tildele skadeløyve i tilfelle der det er mykje skade
Større valdeiningar med bestandsplanar	Redusera talet på dyr i skadeområde	Ta ut dyr i dei områda/jaktfelta kor skadane er størst	Følgje med utviklinga i skadeomfang og rapportere til SFLMK	Føre statistikk og vurdere iverksette tiltak og evt. nye tiltak



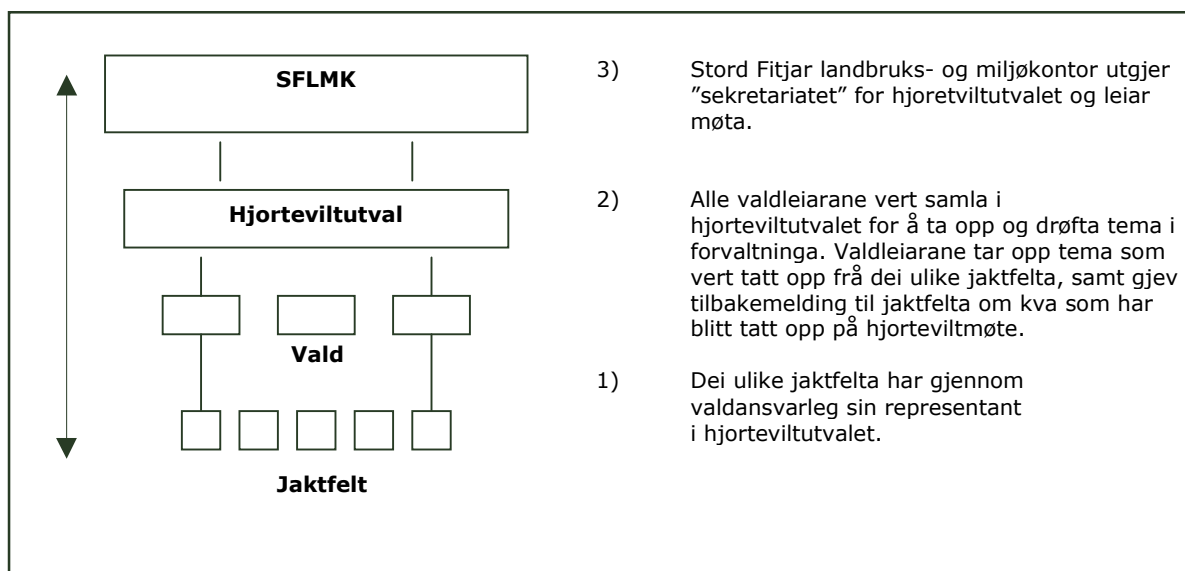
**Figur 17.** Viltkart og anna informasjon om hjorten på Stord vil vera viktig grunnlagsinformasjon ved vurdering av konsekvensar av inngrep på hjort i Stord og Fitjar. Foto: Magnus Johan Steinsvåg.

## 6.4 Den lokale hjorteforvaltninga og jaktutøvinga

### 6.4.1 Større valdeiningar og samstyrt forvaltning

For at ein i større grad skal kunna sjå heilskapleg på hjortestamma og forvaltninga av denne, har ein som målsetjing fram mot år 2010 å få totalt 4-6 vald på Stordøya, medan på lang sikt eit storvald som dekkjer heile øya. Med slike storvald kan dagens vald bli gjort om til jaktfelt. Større valdeiningar hadde ført til ein mykje meir fleksibilitet i forvaltninga og i jaktutøvinga. Jaktfelta innan valda kan gjennom bytte- og overgangsordningar i større grad fella dyr der dei står i løpet av jakta (Direktoratet for naturforvaltning 1995). Fellingsprosentane hadde blitt høgare og gjennom den årlege jakta som tiltak, fått ein meir presis og retningsstyrt forvaltning.

Med færre og større valdeiningar hadde det dessutan vore mykje lettare å fått organisert eit forum, der ein kunne ha tatt opp ulike innspel, tema i forvaltninga og jakta. Døme på eit slikt forum kunna ha vore eit hjorteutval for Stordøya. Utvalet kunne ha bestått av valdleiarane, leiarar av grunneigarlag og tilsette ved Stord Fitjar landbruks- og miljøkontor. Her kunne ein ha drøfta årleg oversikt over avskyting av hjort, tiltak i høve til skade på innmark, bestandsovervaking, registreringar, informasjon m.m. Dette kunne òg vore eit forum der alle kunne ha komme med innspel og lufta nye idear. Etter møte i hjorteutvalet kunne ei av oppgåvene til valdleiarane vera å informera resten av jegerane i valdet om aktuelle saker og tema som vart tatt opp hjorteutvalsmøta. Eit slikt felles utval vil òg truleg auka forståinga og "tankegangen" kring felles hjortestamme og den felles forvaltninga som ein har av hjort på Stordøya.



### 6.4.2 Informasjonsarbeid

Ein viktig del av den lokale hjorteforvaltninga vil vera å ha eit godt og nært samarbeid mellom dei ulike aktørane, grunneigarane, jegerane og SFLMK. Ein håpar å utvikla eit slikt samarbeid m.a. gjennom informasjonsarbeid, møter og samankomstar.

Ein ønskjer òg å få utarbeid årlege standardiserte rapportar frå hjortejakta og forvaltninga. I slike rapportar kan ein ta opp resultat frå hjortejakta, trendar/resultat frå "sett-hjort" registreringar, ettersøk og elles generell informasjon om aktuelle tema. Med slike årlege rapportar vil ein òg få ein viss kontinuitet over tid der ein kan m.a. sjå både endringar i bestand, tiltak og målsetjingar seinare. Det er dessutan viktig å få synleggjort den innsatsen som jegerane gjer under jakta og gjennom registreringane, og at resultatata faktisk vert gjort tilgjengelege til ålmenta.

### 6.4.3 Ettersøkssordningar og rutinar

Det vert gjennomført ettersøk etter dyr som vert trafikkskada eller skadeskote under ordinær jakt. Ekvipasjar frå Stord og Fitjar har samarbeidd om ettersøk etter hjort. Under hjortejakta 2003 var det 15 ettersøk, der 11 av desse var i Fitjar medan 4 på Stord. Av desse søka resulterte 9 av desse med funn. I 2004 vart det gjennomført 10 ettersøk i Stordøya, men berre tre av desse resulterte i funn av dyr. Det gjev ein heller låg "funn prosent". SFLMK ønskjer å bidra med å leggja til rette tilhøva for ettersøkslaga, men det er særskild viktig at ettersøkslaga sjølv luftar idear/moglegheitane for å forbetre arbeidet og evt. rutinar framover.

All ettersøk i samband med m.a. trafikk skjer i regi av kommunane/viltforvaltninga. Så langt ser det ut til at rutinane har fungert greitt.

Ettersøkslaga har etterkvart fått signalvestar, GPS og radiosamband. Det er med å betrar arbeidet i ein ettersøkssituasjon. Frå 2005 skal ein nytta standardiserte skjema frå SFLMK (sjå vedlegg), noko som vil gjere det lettare å rapportera om ettersøket. Innrapporteringa vil bli nytta til ordinær statistikk (SSB), samt til internt bruk ved SFLMK. Fallvilt vert kontrollert og godkjent av veterinær, før det vert selt vidare. Kasserte dyrerestar vert destruert på godkjent deponi.

### 6.4.4 Uheldig jakt og tjuvjakt

Berre i Stord (hausten 2004) er opptil 5 eldre koller skotne utan at ein har felt noko kalv i dei same valda. Ettersom mellom 95 og 100% av alle hodyr frå 3 år og eldre får kalv årleg (Meisingset og Langvatn 2000), er det derfor sannsynleg at ein i Stord har fleire morlause kalvar som går att i utmarka. Det er naturlegvis lite positivt for rekrutteringa av ungdyr i bestanden. Morlause kalvar har dårleg evne til å klara seg enn kalvar med mor. Uansett om kalvane klarar seg eller ikkje, vil dei ikkje ha dei same fordelane som dei normalt ville ha hatt, om dei hadde mora. Resultatet vert som regel ungdyr av låg vekt og kondisjon. SFLMK vil derfor i endå større grad en tidlegare sørgja for at ein får tildelt kalv saman med hodyr. Då vert det viktig at jegerane skyt både kalv og kolle. Ein bør òg sørgja for å fella kalven først. Kolla vil som regel bli ståande om den ikkje vert støkt, og ein har som regel god moglegheit til å fella hodyret i den same jaktsituasjonen.



**Figur 18. Over:** Dagleg leiar ved SFLMK Ove Gjerde kikkar på ein hjort som vart funnen av turgåarar i Fitjar kommune hausten 2004. Hjorten hadde blitt skoten i kjeven og truleg dødd av svalt. Den var tydeleg avmagra. Om ein hadde varsla om skadeskyting hadde det vore mogleg å finne dyret ved ettersøk og avliva det. Foto: Magnus Johan Steinsvåg. **Figur 19. Under:** Handfaste "restar" etter tjuvjakt på Stordøya. Det er vanskeleg å ta nokon for tjuvjakt, og ofte må ein nærast ta dei "på fersken" om dei skal gripast. Å få tips så tidleg som mogleg er derfor avgjerande. Foto: Ove Gjerde.

Sjølv om det har vore mykje fokus på human jakt dei siste åra, kan ein vel sei at ein aldri vil klara å redusera skadeskyting heilt. Det er mykje tilfeldigheit som rår i ein jakt situasjon og sjølv om ein er aldri så god skyttar og jeger, er ein aldri garantert dødeleg skot. Likevel har utan tvil betre jakt opplæring og haldningar til human jakt, ført til at tilfelle av skadeskyting er færre i dag enn det var for nokre tiår sidan. SFLMK vil fortsetja å fokusere på human jakt og god jaktkultur.

Så og sei kvart år får SFLMK tips om ulovleg jakt av hjort på øya. I 2004 var 3 tilfelle meldt til politiet.

## 7. Forvaltning av hjort på Stordøya mot år 2010

Etter at den nye forskrifta om forvaltning av hjortevilt og bever vart innført frå mars 2002, har mange oppgåver som tidlegare var lagt til fylkesmannen, blitt overført til kommunane. Med eit slikt ansvar medfører òg ein større fleksibilitet og lokale moglegheiter for korleis ein vil leggje opp forvaltninga.

Denne forvaltningsplanen har hatt som formål å gje ein oversikt over korleis forvaltninga har vore og korleis den er i dag, samt peika på framtidige utfordringar i forvaltninga av hjortebestanden på Stordøya.

Som ein ser av kapittel 5 har ein sett ulike mål for bestanden og forvaltninga mot år 2010. Frå hausten 2005 har me 5 år på oss til å nå desse måla, og det skal i praksis vera mogleg å klare desse utan store vanskar. For at hjortebestanden ikkje skal påverka innmark og produksjonsskog i større grad enn i dag gjennom beiteskadar, ønskjer ein å ha bestanden på maksimalt dagens nivå, dvs ein vinterbestand på rundt 535 dyr. For stor bestand kan dessutan påverka andre viltartar i utmarka negativt gjennom overbeiting og elles påverke samfunnet ved større fare for kollisjonar mellom køyretøy og hjort.

Ein har som målsetjing å få ein så naturleg fordeling etter kjønn og alder i bestanden som mogleg. Fellingsstatistikkane fram til i dag, syner at ein har hatt eit for stort uttak av eldre dyr og særleg eldre bukkar. Ved å ha eit kjønnsbalansert uttak og auka uttaket av yngre dyr, vil ein får meir balansert kjønnsfordeling og større andel produktive dyr i bestanden. Det vil igjen gje kalvar av høgare vekt og kondisjon, som igjen vil gje ein kontinuerleg rekruttering av dyr av høg kvalitet.



**Figur 20.** Ein viktig del av hjorteforvaltninga i framtida vil vera å oppretthalde dei store leveområda slik at hjorten kan utnytta beiteområda optimalt etter sesong og verforhold. Arealinngrep og fysiske hindringar som reduserer tilgjenge til slike beiteområde, kan føre til ein redusert bereevne for den lokala hjortestamma og dermed indirekte gje utslag i kondisjon og helsetilstand til hjorten. Ei redusert bereevne kan dessutan gjera seg gjeldande med auke i beiteskadar og kollisjonar med hjort i trafikken. Foto: Magnus Johan Steinsvåg.

Eit viktig tiltak for å nå desse målsetjinga vil vera å gjennomføra meir målretta avskyting. Men det er like viktig gjennom overvaking å kjenne til korleis situasjonen er og om ein er i ferd med å nå dei måla ein har sett. Sett-hjort registreringar, innrapportering av slaktevekter, aldersanalyse v.h.a. tannsnitt og analyse av fellingsstatistikkar vil vera ein viktig del av denne overvakinga av hjortebestanden på Stordøya. For å få ein høgare fellingsprosent og dermed auka presisjonsnivået i forvaltninga, ønskjer ein dessutan at fleire vald slår seg saman til storvald. Håpet fram mot 2010 er 4-6 vald totalt i Stord og Fitjar, og eit storvald for heile øya som det framtidige målet på litt lengre sikt.

Ein håpar dessutan at ein gjennom eit framtidig forskingsprosjekt på hjort og arealbruk på Stord/Sunnhordland kan komma med ny kunnskap og grunnlagsinformasjon for meir stammeorientert forvaltning av hjort i denne regionen.

Heilt avgjerande for den framtidige hjorteforvaltninga vil vera å ha eit godt samarbeid mellom dei ulike aktørane i forvaltninga. Jegerar, grunneigarar, SFLMK og andre interesserte, utgjer saman ein ressurs innan viltforvaltninga, og ein ønskjer å samarbeida mot felles mål i hjorteforvaltninga. Ved årlege informasjonsmøter og årlege rapportar frå SFLMK, vil ein lufta nye idear, gje tilbakemelding om utviklinga i bestanden og sørgja for at alle aktørar og interesserte kan ta del i informasjonen og kunnskapen, som etterkvart vert tilgjengeleg om den lokale hjortestamma på øya.

Avslutningsvis håpar me på ei sunn og livskraftig hjortestamme, der dei naturlege seleksjonsprosessane er ein viktig del av utviklinga av bestanden, der den lokale viltforvaltninga òg i framtida er basert på høg fagleg kompetanse og godt samarbeid mellom grunneigarar, jegerar og forvaltninga.



**Figur 21.** Som ein liten visjon for framtida kan me sei at me håpar å få ein sunn hjortebestand på øya. Me vil ha kvalitet framfor kvantitet. Me håpar i tillegg på at det gode og etterkvart så fruktbare samarbeidet mellom grunneigarar, jegerar og tilsette ved SFLMK vil fortsetje i åra som kjem. Foto: Magnus Johan Steinsvåg.

## 8. Litteratur

Clutton-Brock, T.H. og Lonergan, M.E: 1994. Culling regimes and sex-ratio biases in highland red deer. *Journal of Applied Ecology* 31: 521-527.

Danielsen, I. 2000. Hjortens habitatvalg. *Hjorteviltet 2000*. s 18.

Direktoratet for naturforvaltning. 1995. Forvaltning av hjortevilt mot år 2000. Handlingsplan. DN-rapport 1995-1.

Gloppen, K. 2004a. Dyrenamn som stadsnamn. Internett Miljøstatus på Stord: [www.miljostatus.no/stord/](http://www.miljostatus.no/stord/)

Gloppen, K. 2004b. Hjortejakt. Internett: [www.miljostatus.no/stord/](http://www.miljostatus.no/stord/)

Harris, R.B., Wall, W.A. & Allendorf, F.W. 2002. Genetic consequences of hunting: what do we know and what should we do? – *Wildlife Society Bulletin* 30: 634-643.

Hauge, E. 1993. Hjort og skogskader. En veileder i skogskjøtsel og hjorteforvaltning. Utgitt av Landbruksdepartementet og Det norske Skogselskap. 19 s.

Langvatn, R. 1997. Utviklinga i hjortebestanden 1991-1996. Et sammendrag over overvåkingsprogrammet. NINA Oppdragsmelding 506: 1-17.

Langvatn, R. 2002. Stokastisk miljøvariasjon og effekter på hjortens demografi og bestandsbiologi. Bærekraftig høsting av bestander, Sluttrapport. NINAs strategiske Instituttprogrammer. S 61-63.

Meisingset, E. og Langvatn, R. 2000. Variasjon i vekt og reproduksjon hos hjort i Norge. *Hjorteviltet 2000*. s 52-56.

Meisingset, E.L. 2003. Hjort og hjortejakt i Norge. Naturforlaget. 232 s.

Mysteryd, A. og Langvatn, R. 2003. Vektvariasjon hos hjort på Vestlandet. *Hjorteviltet 2003*. s 72-76.

Punsvik, T. og Storaas, T. 2002. Viltet i landskapet. Lærebok og veileder i landskapsøkologi. Fagbokforlaget. 249 s.

Samdal, B., Veiberg, V., og Knutsen, S. 2003. Målrettet hjorteforvaltning. Bedre ressursutnytting. Landbruksforlaget. 144 s.

Steinsvåg, M.J. og Overvoll, O. 2004. Viltet på Stord. Kartlegging av viktige viltområde og status for viltartane. - Stord og Fitjar kommunar og Fylkesmannen i Hordaland, MVA-rapport 3-2004: 1-59.

Storaas, T. og T. Punsvik. 1996. Viltforvaltning. Landbruksforlaget. 294 s.

Veiberg, V.1, Meisingset, E.L. 2 & Samdal, B. 1 2004. Evaluering av Sett-hjort og vårteljning som hjelpemiddel for den lokale bestandsforvaltninga av hjort. Norsk Hjortesenter Fagrapport 1/04: 1-63.

Aaland, J. 1933. Fitjar Bygdeskipnad og bygdesoga.





## 9. Vedlegg

1. Eppersøksskjema
2. Opptreden på skotplass
3. Fellingsstatistikkar
4. Sett-Hjort skjema
5. Hjorteviltkart frå rapporten "Viltet på Stord"



**Stord Ettersøkslag**  
Stord Jeger og Fiskerforening  
Sandbrekko 10  
5411 Stord

**Fitjar Ettersøkslag**  
v/ Nils Inge Rimbareid  
5419 Fitjar

**Stord Fitjar landbruks- og  
miljøkontor**  
Postboks 83  
5418 Fitjar  
53458500

**Felles vakttelefon: 91877776**

## RAPPORT OM ETTERSØK AV SKADA HJORT PÅ STORD

Dato:	Skadestad:	Posisjon GPS:		
Ekvipasje rekvirert av:		Klokkeslett:		
Namn på hund:	Hundefører	Tlf:		
Kvifor ettersøk?				
<b>OPPLYSNINGAR FØR START AV ETTERSØK</b>				Tal skot avfyrt
Namn nr. på vald	Valdansvarleg	Tlf:		
Når vart dyret skada:	Type dyr			
Var hjorten i lag med fleire dyr då den vart skada?				
Synlege spor av dyret på skadestad/skotplass som blod, hår m.m.:				
Korleis tedde dyret seg etter det vart skada?				
Øvrig bistand av jegerar i søket:				
<b>GJENNOMFØRING AV ETTERSØKET</b>				
		Vær	Temp.:	
Søk start dato/kl.:		Avslutta dato/kl.:	Terreng:	
Skildring av søket:				
<b>RESULTAT:</b>				
<b>OPPLYSNINGAR I SAMBAND MED OPPGJER FOR ETTERSØKET</b>				
Tal timar:		Medhjelparar:		
Bruk av bil km:				
Andre utlegg:			Bankkonto nr.:	
Dato:	Underskrift:	Adresse:		
<b>Skjema skal sendast:</b> Stord Fitjar landbruks- og miljøkontor, Postboks 83, 5418 Fitjar. Foto: Magnus Johan Steinsvåg. Helvik: 93833022/ Gjerde: 95246599				





## **KORLEIS TE SEG ETTER SKOTET ER LØYST?**

Kor vellukka eit ettersøk skal verta er i dei fleste høve avhengig av jegeren si framferd etter skotet er løyst.

Har du skote på eit dyr som er gått vidare etter skotet, så reknar ein ALLTID med at dyret er treft.

Vent på same staden du stod då du skaut i minst 10 min. Stå heilt roleg slik at ikkje dyret anar deg. Dersom du gjer dette vil eit skada dyr gå i SÅRLEIE etter kort tid, ofte ikkje lenger bort enn 50-150 meter.

Har kula/skotet gått gjennom, vil dyret få mest smerter på den sida som kula har gått ut. Dyret kan og tru at "faren" er på denne sida/retninga. Dette kan med flaks føra til at dyret byrjar og gå mot jegeren slik at ein kan få ein ny skotmuligheit. Om dyret ikkje er støkt er også vanlig at dyret vil trekkja vekk same vegen det kom, då det veit at der er trygt og gå.

Medan du ventar; Tenk gjennom kva du skaut på- alder, kjønn, kjenneteikn, kva side dyret av du skaut på, skotreaksjon, oppførsel etter skotet, var det fleire dyr på staden osv...

### **VIKTIG:**

1. MERK AV STADEN DU STOD NÅR DU SKAUT.
2. MERK DEG DEN NØYAKTIGE POSISJONEN TIL DYRET DU SKAUT PÅ.
3. SØK DEG VARSAMT FRAM TIL SKOTPLASS OG MERK OGSÅ DENNE.
4. REGISTRER OG MERK DEG TD. BLOD, HÅR, BEINSPLINTAR o.l. MERK DEI MEN IKKJE RØR.
5. GÅR DU ETTER DYRET, GÅ IKKJE MEIR ENN 100 METER, SAMT AT DU GÅR VED SIDA AV SPORET.

Husk at i og ved skotstaden må det lagast minst mogleg støy. Vent med diskusjonar til du/dykk er ute av jaktområdet, då dyret kanskje har gått i sårleie der.

### **Huskeliste:**

- JEGEREN OG JAKTVALDETS NAMN
- KVAR I JAKTVALDET ER DET JAKTA // SKOTSTADEN
- KVA VAR KLOKKA DÅ SKOTET VART LØYST
- VAR DET FLEIRE DYR I LAG
- KAN FLEIRE DYR VERA SKADD
- KVAR SKAL ME TREFFAST

Merk deg at ettersøkslaget ynskjer at jaktlaget stiller med minimum 2, helst 3 mann til utpostering i søket.

### **Til Sist:**

SKADESKYTING ER NOKO ME ALLE KAN KOMMA UT FOR OG GRUNNEN TIL AT SLIKT HENDER KAN VERA SÅ MANGT. ME I ETTERSØKSLAGET SER HELST AT JEGERANE RINGER OSS SÅ TIDLIG SOM MULIG DERSOM DET ER DEN MINSTE MISTANKE OM SKADESKYTING. HUSK AT ME ER DER FOR DEG...



### Fellingsstatistikkar frå 1986-2003 fordelt på Stord og Fitjar kommunar

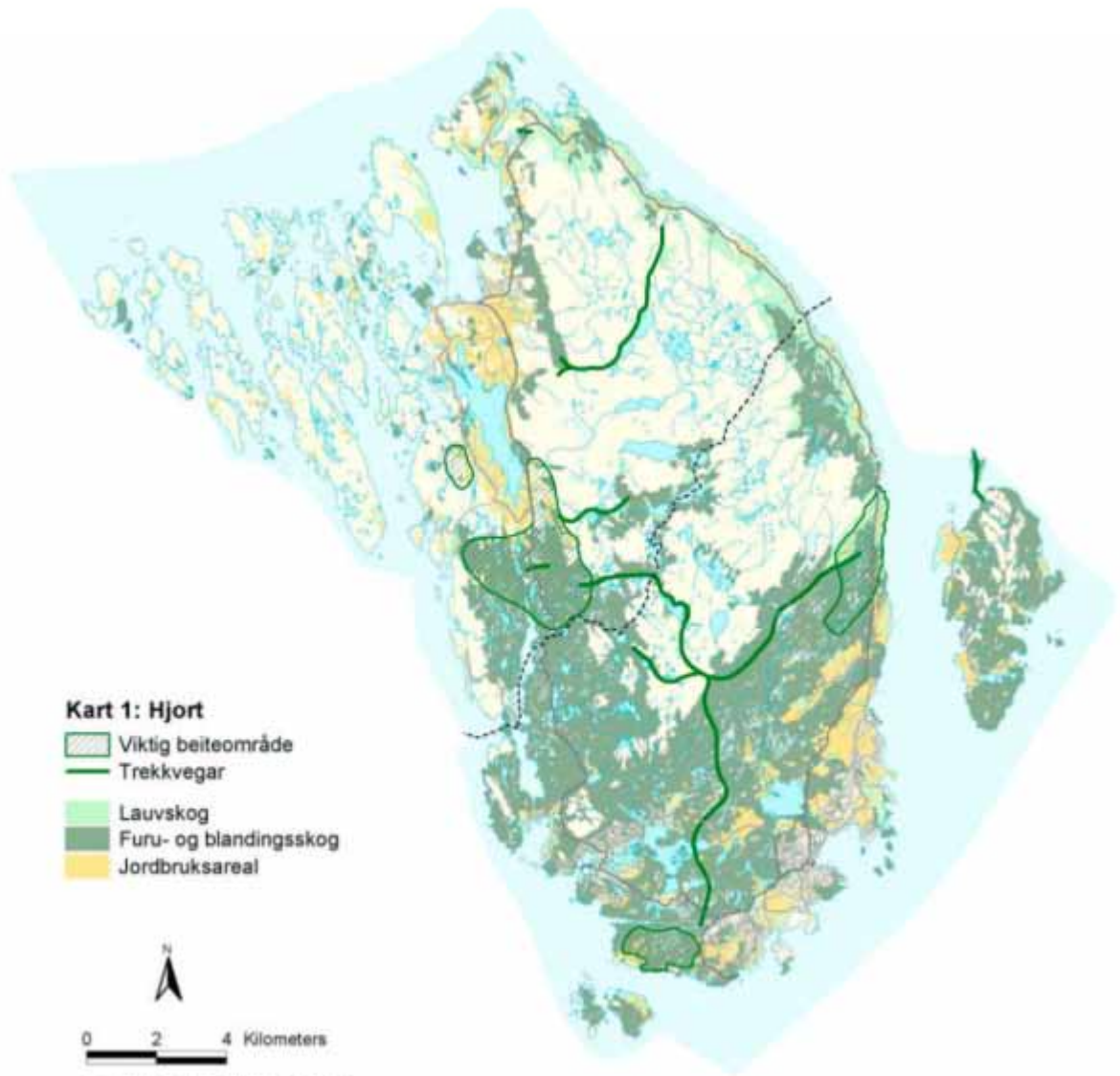
			1986	1987	1988	1989	1990	1991	1992	1993	1994	1995	1996	1997	1998	1999	2000	2001	2002	2003	
<b>Stord</b>	I alt	I alt	24	27	28	19	19	24	18	26	34	42	31	50	48	46	43	54	63	60	
		hanndyr	8	13	16	8	15	15	12	14	18	27	20	21	35	22	26	31	33	30	
		hunndyr	16	14	12	11	4	9	6	12	16	15	11	29	13	24	17	23	30	30	
		Kalv	I alt	3	4	2	0	0	4	0	1	4	6	2	11	2	11	6	10	15	9
			hanndyr	2	2	0	0	0	4	0	1	3	5	0	6	1	5	2	4	9	5
			hunndyr	1	2	2	0	0	0	0	0	1	1	2	5	1	6	4	6	6	4
		1 1/2 år	I alt	8	4	9	9	8	8	6	8	10	13	11	12	16	10	12	16	21	17
			hanndyr	1	1	5	6	7	6	6	4	4	10	5	7	13	7	10	8	9	7
			hunndyr	7	3	4	3	1	2	0	4	6	3	6	5	3	3	2	8	12	10
		Eldre	I alt	13	19	17	10	11	12	12	17	20	23	18	27	30	25	25	28	27	34
		hanndyr	5	10	11	2	8	5	6	9	11	12	15	8	21	10	14	19	15	18	
		hunndyr	8	9	6	8	3	7	6	8	9	11	3	19	9	15	11	9	12	16	
<b>Fitjar</b>	I alt	I alt	31	24	27	29	33	42	50	48	55	57	53	65	71	74	81	69	89	85	
		hanndyr	13	16	17	20	19	21	30	32	31	33	29	37	40	50	46	40	44	57	
		hunndyr	18	8	10	9	14	21	20	16	24	24	24	24	28	31	24	35	29	45	28
		Kalv	I alt	7	3	2	4	7	6	8	9	11	12	10	13	16	12	18	12	18	21
			hanndyr	5	3	2	2	3	3	5	4	7	4	8	8	4	7	9	7	7	17
			hunndyr	2	0	0	2	4	3	3	5	4	8	2	5	12	5	9	5	11	4
		1 1/2 år	I alt	7	11	6	11	3	14	14	10	9	18	14	16	12	19	11	15	24	16
			hanndyr	3	7	3	10	1	8	9	8	7	12	8	8	9	15	7	7	12	11
			hunndyr	4	4	3	1	2	6	5	2	2	6	6	8	3	4	4	8	12	5
		Eldre	I alt	17	10	19	14	23	22	28	29	35	27	29	36	43	43	52	42	47	48
		hanndyr	5	6	12	8	15	10	16	20	17	17	13	21	27	28	30	26	25	29	
		hunndyr	12	4	7	6	8	12	12	9	18	10	16	15	16	15	22	16	22	19	











### Kart 1: Hjort

- Viktig beiteområde
- Trekkvegar
- Lauvskog
- Furu- og blandingskog
- Jordbruksareal



0 2 4 Kilometers

Kartfremstilling: Fylkesmannen i Nordland, målestav  
Digital kartgrunnlag: Statens kartverk (STL), NUTGEOserver (DMU)